



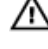
Dell Precision Tower 3420

Εγχειρίδιο κατόχου

Μοντέλο σύμφωνα με τους κανονισμούς: D11S
Τύπος σύμφωνα με τους κανονισμούς: D11S001



Σημείωση, προσοχή και προειδοποίηση

-  **ΣΗΜΕΙΩΣΗ:** Η ένδειξη ΣΗΜΕΙΩΣΗ υποδεικνύει σημαντικές πληροφορίες που σας βοηθούν να χρησιμοποιείτε καλύτερα τον υπολογιστή σας.
-  **ΠΡΟΣΟΧΗ:** Η ένδειξη ΠΡΟΣΟΧΗ υποδεικνύει ότι υπάρχει κίνδυνος να προκληθεί ζημιά στο υλισμικό ή απώλεια δεδομένων και σας εξηγεί πώς μπορείτε να αποφύγετε το πρόβλημα.
-  **ΠΡΟΕΙΔΟΠΟΙΗΣΗ:** Η ένδειξη ΠΡΟΕΙΔΟΠΟΙΗΣΗ υποδεικνύει ότι υπάρχει κίνδυνος να προκληθεί υλική ζημιά, τραυματισμός ή θάνατος.

Πνευματικά δικαιώματα © 2015 Dell Inc. Με επιφύλαξη κάθε νόμιμου δικαιώματος. Το προϊόν προστατεύεται από τη νομοθεσία των ΗΠΑ και τη διεθνή νομοθεσία για τα πνευματικά δικαιώματα και την πνευματική ιδιοκτησία. Η ονομασία Dell™ και το λογότυπο της Dell είναι εμπορικά σήματα της Dell Inc. στις ΗΠΑ και/ή στη δικαιοδοσία άλλων χωρών. Όλα τα άλλα σήματα και όλες οι άλλες ονομασίες που μνημονεύονται στο έγγραφο ενδέχεται να είναι εμπορικά σήματα των αντίστοιχων εταιρειών τους.

2016 - 06

Αναθ. A02

Πίνακας περιεχομένων

1 Εκτέλεση εργασιών στον υπολογιστή σας.....	5
Οδηγίες ασφαλείας.....	5
Πριν από την εκτέλεση εργασιών στο εσωτερικό του υπολογιστή σας.....	6
Απενεργοποίηση του υπολογιστή σας.....	6
Μετά την εκτέλεση εργασιών στο εσωτερικό του υπολογιστή σας.....	7
2 Αφαίρεση και εγκατάσταση εξαρτημάτων.....	8
Συνιστώμενα εργαλεία.....	8
Αφαίρεση του καλύμματος.....	8
Εγκατάσταση του καλύμματος.....	9
Αφαίρεση της μπροστινής στεφάνης συγκράτησης.....	9
Εγκατάσταση της μπροστινής στεφάνης συγκράτησης.....	9
Αφαίρεση της διάταξης του σκληρού δίσκου.....	10
Εγκατάσταση της διάταξης του σκληρού δίσκου.....	11
Αφαίρεση της μονάδας οπτικού δίσκου.....	11
Εγκατάσταση της μονάδας οπτικού δίσκου.....	12
Αφαίρεση του διακόπτη επισύνδεσης.....	13
Εγκατάσταση του διακόπτη επισύνδεσης.....	13
Αφαίρεση της μονάδας μνήμης.....	13
Εγκατάσταση της μονάδας μνήμης.....	14
Εγκατάσταση της προαιρετικής κάρτας PCIe SSD.....	14
Αφαίρεση της προαιρετικής κάρτας PCIe SSD.....	16
Αφαίρεση της κάρτας επέκτασης.....	16
Εγκατάσταση της κάρτας επέκτασης.....	17
Αφαίρεση της μονάδας του τροφοδοτικού (PSU).....	17
Εγκατάσταση της μονάδας του τροφοδοτικού (PSU).....	18
Αφαίρεση του κουμπιού λειτουργίας.....	19
Εγκατάσταση του κουμπιού λειτουργίας.....	19
Αφαίρεση του πλαισίου εισόδου/εξόδου (I/O).....	20
Εγκατάσταση του πλαισίου εισόδου/εξόδου (I/O).....	20
Αφαίρεση του ανεμιστήρα του συστήματος.....	20
Εγκατάσταση του ανεμιστήρα του συστήματος.....	21
Αφαίρεση του καλύμματος του ανεμιστήρα της ψύκτρας.....	21
Εγκατάσταση του καλύμματος του ανεμιστήρα της ψύκτρας.....	22
Αφαίρεση της διάταξης της ψύκτρας.....	22
Εγκατάσταση της διάταξης της ψύκτρας.....	23
Αφαίρεση του επεξεργαστή.....	23
Εγκατάσταση του επεξεργαστή.....	24


Αφαίρεση της πλακέτας συστήματος.....	24
Εγκατάσταση της πλακέτας συστήματος.....	25
Εξαρτήματα πλακέτας συστήματος.....	26
3 Πρόγραμμα System Setup (Ρύθμιση συστήματος).....	28
Ακολουθία εκκίνησης.....	28
Πλήκτρα πλοήγησης.....	29
Επιλογές στο πρόγραμμα System Setup (Ρύθμιση συστήματος).....	29
Ενημέρωση του BIOS	39
Ρυθμίσεις βραχυκυκλωτήρων.....	39
Κωδικός πρόσβασης στο σύστημα και κωδικός πρόσβασης για τη ρύθμιση.....	40
Εκχώρηση κωδικού πρόσβασης στο σύστημα και κωδικού πρόσβασης για τη ρύθμιση.....	40
Διαγραφή ή αλλαγή υπάρχοντος κωδικού πρόσβασης στο σύστημα και/ή κωδικού πρόσβασης για τη ρύθμιση.....	41
Αδρανοποίηση κωδικού πρόσβασης στο σύστημα.....	42
4 Διαγνωστικά.....	43
Διαγνωστικά βελτιωμένης αξιολόγησης του συστήματος πριν από την εκκίνηση (Enhanced Pre-Boot System Assessment (ePSA)).....	43
Αντιμετώπιση προβλημάτων στον υπολογιστή σας.....	44
Διαγνωστικές λυχνίες LED για την τροφοδοσία.....	44
Κωδικός ηχητικού σήματος.....	45
Μηνύματα σφαλμάτων.....	45
5 Προδιαγραφές.....	53
6 Επικοινωνία με την Dell.....	59


Εκτέλεση εργασιών στον υπολογιστή σας


Οδηγίες ασφαλείας


Για να προστατευτεί ο υπολογιστής σας από πιθανή ζημιά και να διασφαλιστεί η ατομική σας προστασία, ακολουθήστε τις παρακάτω κατευθυντήριες οδηγίες για θέματα ασφάλειας. Αν δεν αναφέρεται κάτι διαφορετικό, για κάθε διαδικασία που περιλαμβάνει το έγγραφο θεωρείται δεδομένο ότι πληρούνται οι εξής προϋποθέσεις:


- Διαβάσατε τις πληροφορίες που παραλάβατε μαζί με τον υπολογιστή σας και αφορούν θέματα ασφάλειας.
- Μπορείτε να αντικαταστήσετε κάποιο εξάρτημα ή--αν το αγοράσατε χωριστά--να το εγκαταστήσετε εκτελώντας τη διαδικασία αφαίρεσης με αντίστροφη σειρά.


 **ΠΡΟΕΙΔΟΠΟΙΗΣΗ:** Αποσυνδέστε όλες τις πηγές ισχύος προτού ανοίξετε το κάλυμμα ή τα πλαίσια του υπολογιστή. Αφού τελειώσετε τις εργασίες στο εσωτερικό του υπολογιστή, επανατοποθετήστε όλα τα καλύμματα και τα πλαίσια και όλες τις βίδες προτού τον συνδέσετε στην πηγή ισχύος.


 **ΠΡΟΕΙΔΟΠΟΙΗΣΗ:** Διαβάστε τις οδηγίες που παραλάβατε μαζί με τον υπολογιστή σας και αφορούν θέματα ασφάλειας, προτού εκτελέσετε οποιαδήποτε εργασία στο εσωτερικό του. Για πρόσθετες πληροφορίες σχετικά με τις άριστες πρακτικές σε θέματα ασφάλειας, ανατρέξτε στην αρχική σελίδα του ιστοτόπου για τη συμμόρφωση προς τις κανονιστικές διατάξεις στην ιστοσελίδα www.dell.com/regulatory_compliance.

 **ΠΡΟΣΟΧΗ:** Πολλές επισκευές μπορούν να εκτελεστούν μόνο από εξουσιοδοτημένο τεχνικό συντήρησης. Εσείς πρέπει να αναλαμβάνετε μόνο την αντιμετώπιση προβλημάτων και απλές επισκευές σύμφωνα με την εξουσιοδότηση που σας παρέχεται μέσω της τεκμηρίωσης του προϊόντος σας ή με βάση τις οδηγίες που σας δίνει η ομάδα τεχνικής εξυπηρέτησης και υποστήριξης μέσω Ίντερνετ ή τηλεφώνου. Η εγγύησή σας δεν καλύπτει ζημιές λόγω εργασιών συντήρησης που δεν είναι εξουσιοδοτημένες από την Dell. Διαβάστε και ακολουθήστε τις οδηγίες που παραλάβατε μαζί με το προϊόν και αφορούν θέματα ασφάλειας.

 **ΠΡΟΣΟΧΗ:** Προς αποφυγή ηλεκτροστατικής εκφόρτισης, γειωθείτε χρησιμοποιώντας μεταλλικό περικάρπιο γείωσης ή αγγίζοντας κατά διαστήματα κάποια άβαφη μεταλλική επιφάνεια.

 **ΠΡΟΣΟΧΗ:** Φροντίστε να μεταχειρίζεστε τα εξαρτήματα και τις κάρτες με προσοχή. Μην αγγίζετε τα εξαρτήματα ή τις επαφές στις κάρτες. Φροντίστε να πιάνετε τις κάρτες από τις άκρες τους ή από τον μεταλλικό βραχίονα στήριξής τους. Φροντίστε να πιάνετε τα εξαρτήματα, όπως τον επεξεργαστή, από τις άκρες τους και όχι από τις ακίδες τους.

 **ΠΡΟΣΟΧΗ:** Όταν αποσυνδέετε ένα καλώδιο, τραβήξτε τον σύνδεσμο ή τη γλωττίδα του και όχι το ίδιο το καλώδιο. Ορισμένα καλώδια έχουν συνδέσμους με γλωττίδες ασφαλείας. Αν αποσυνδέετε καλώδιο αυτού του τύπου, πιέστε πρώτα τις γλωττίδες αυτές. Όπως τραβάτε τους συνδέσμους, φροντίστε να μένουν απόλυτα ευθυγραμμισμένοι για να μη λυγίσει κάποια ακίδα τους. Επίσης, προτού συνδέσετε ένα καλώδιο, βεβαιωθείτε ότι και οι δύο σύνδεσμοί του είναι σωστά προσανατολισμένοι και ευθυγραμμισμένοι.

 **ΣΗΜΕΙΩΣΗ:** Το χρώμα του υπολογιστή σας και ορισμένων εξαρτημάτων μπορεί να διαφέρει από αυτό που βλέπετε στις εικόνες του εγγράφου.

Πριν από την εκτέλεση εργασιών στο εσωτερικό του υπολογιστή σας

Για να μην προκληθεί ζημιά στον υπολογιστή σας, εκτελέστε τα βήματα που ακολουθούν προτού ξεκινήσετε τις εργασίες στο εσωτερικό του.

1. Φροντίστε να ακολουθήσετε τις οδηγίες [Οδηγίες ασφαλείας](#).
2. Βεβαιωθείτε ότι η επιφάνεια εργασίας σας είναι επίπεδη και καθαρή για να μη γρατζουνιστεί το κάλυμμα του υπολογιστή.
3. Απενεργοποιήστε τον υπολογιστή σας. Ανατρέξτε στην ενότητα [Απενεργοποίηση του υπολογιστή σας](#).





⚠ ΠΡΟΣΟΧΗ: Για να αποσυνδέσετε ένα καλώδιο δικτύου, βγάλτε πρώτα το βύσμα του από τον υπολογιστή σας και ύστερα το άλλο βύσμα από τη συσκευή δικτύου.

4. Αποσυνδέστε όλα τα καλώδια δικτύου από τον υπολογιστή.
5. Αποσυνδέστε τον υπολογιστή σας και όλες τις προσαρτημένες συσκευές από τις ηλεκτρικές πρίζες.
6. Με τον υπολογιστή αποσυνδεδεμένο πιέστε παρατεταμένα το κουμπί λειτουργίας για να γειωθεί η πλακέτα συστήματος.
7. Αφαιρέστε το κάλυμμα.

⚠ ΠΡΟΣΟΧΗ: Προτού αγγίξετε οτιδήποτε στο εσωτερικό του υπολογιστή σας, γειωθείτε αγγίζοντας κάποια άβαφη μεταλλική επιφάνεια, όπως το μέταλλο στην πίσω πλευρά του υπολογιστή. Την ώρα που εργάζεστε, φροντίστε να αγγίζετε κατά διαστήματα μια άβαφη μεταλλική επιφάνεια ώστε να φεύγει ο στατικός ηλεκτρισμός που μπορεί να προκαλέσει βλάβη στα εσωτερικά εξαρτήματα.

Απενεργοποίηση του υπολογιστή σας

⚠ ΠΡΟΣΟΧΗ: Για να μη χαθούν δεδομένα, αποθηκεύστε και κλείστε όλα τα ανοικτά αρχεία και τερματίστε όλα τα ανοικτά προγράμματα προτού σβήσετε τον υπολογιστή σας.

1. Απενεργοποίηση του υπολογιστή σας:
 - Σε Windows 10 (χρησιμοποιώντας συσκευή όπου είναι ενεργοποιημένη η λειτουργία αφής ή ποντίκι):
 1. Κάντε κλικ ή πατήστε στο .
 2. Κάντε κλικ ή πατήστε στο  και ύστερα κάντε κλικ ή αγγίξτε στην επιλογή **Shut down (Τερματισμός λειτουργίας)**.
 - Σε Windows 8 (χρησιμοποιώντας συσκευή όπου είναι ενεργοποιημένη η λειτουργία αφής):
 1. Σαρώστε προς τα μέσα ξεκινώντας από το δεξί άκρο της οθόνης για να ανοίξετε το μενού **Charms (Σύμβολα)** και επιλέξτε τη δυνατότητα **Settings (Ρυθμίσεις)**.
 2. Πατήστε το  και ύστερα πατήστε την επιλογή **Shut down (Τερματισμός λειτουργίας)**.
 - Σε Windows 8 (χρησιμοποιώντας ποντίκι):
 1. Τοποθετήστε τον δείκτη στην επάνω δεξιά γωνία της οθόνης και κάντε κλικ στην επιλογή **Settings (Ρυθμίσεις)**.
 2. Κάντε κλικ στο  και ύστερα κάντε κλικ στην επιλογή **Shut down (Τερματισμός λειτουργίας)**.
 - Σε Windows 7:

1. Κάντε κλικ στην επιλογή **Start (Εναρξη)**.
 2. Κάντε κλικ στην επιλογή **Shut Down (Τερματισμός λειτουργίας)**.
- ή
1. Κάντε κλικ στην επιλογή **Start (Εναρξη)**.
 2. Κάντε κλικ στο βέλος στην κάτω δεξιά γωνία του μενού **Start (Εναρξη)** και ύστερα κλικ στην επιλογή **Log off (Αποσύνδεση)**.
2. Βεβαιωθείτε ότι ο υπολογιστής και όλες οι προσαρτημένες συσκευές έχουν απενεργοποιηθεί. Αν δεν απενεργοποιηθούν αυτόματα κατά τον τερματισμό του λειτουργικού σας συστήματος, πιάστε παρατεταμένα το κουμπί λειτουργίας επί περίπου 6 δευτερόλεπτα για να τις απενεργοποιήσετε.

Μετά την εκτέλεση εργασιών στο εσωτερικό του υπολογιστή σας

Αφού ολοκληρώσετε όλες τις διαδικασίες επανατοποθέτησης, βεβαιωθείτε ότι συνδέσατε κάθε εξωτερική συσκευή, κάρτα και καλώδιο προτού ενεργοποιήσετε τον υπολογιστή σας.

1. Επανατοποθετήστε το κάλυμμα.



ΠΡΟΣΟΧΗ: Για να συνδέσετε ένα καλώδιο δικτύου, συνδέστε πρώτα το ένα του βύσμα στη συσκευή δικτύου και ύστερα το άλλο βύσμα στον υπολογιστή.

2. Συνδέστε κάθε καλώδιο τηλεφώνου ή δικτύου στον υπολογιστή σας.
3. Συνδέστε τον υπολογιστή σας και όλες τις προσαρτημένες συσκευές στις ηλεκτρικές τους πρίζες.
4. Ενεργοποιήστε τον υπολογιστή σας.
5. Αν απαιτείται, επαληθεύστε ότι ο υπολογιστής λειτουργεί σωστά εκτελώντας το πρόγραμμα **Dell Diagnostics (Διαγνωστικά της Dell)**.

Αφαίρεση και εγκατάσταση εξαρτημάτων

Η ενότητα αυτή παρέχει αναλυτικές πληροφορίες για το πώς θα αφαιρέσετε ή θα εγκαταστήσετε τα εξαρτήματα στον υπολογιστή σας.

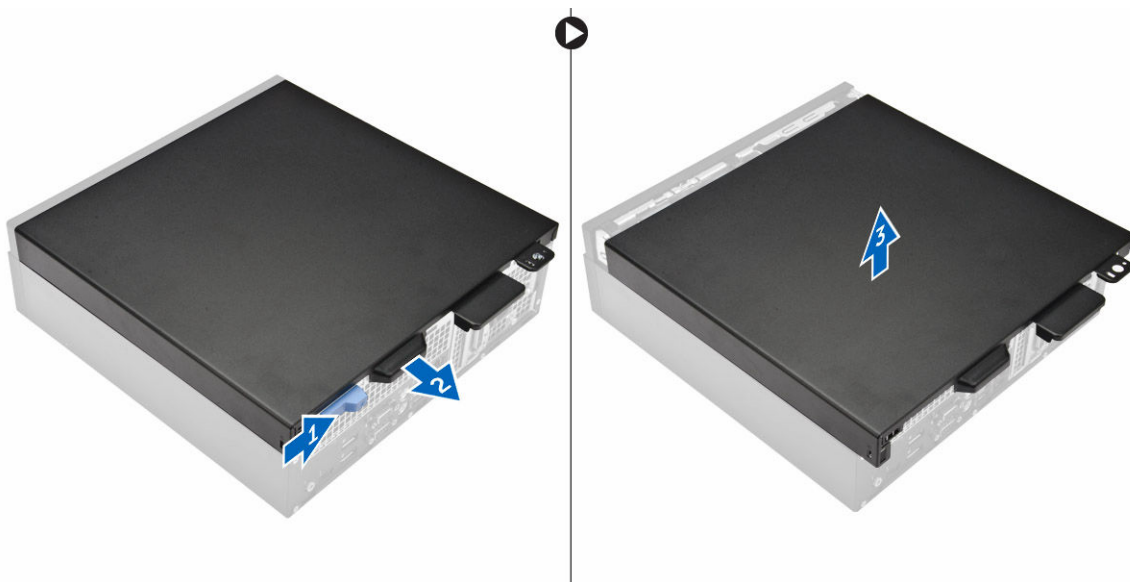
Συνιστώμενα εργαλεία

Για τις διαδικασίες που παρατίθενται στο έγγραφο απαιτούνται τα εξής εργαλεία:

- Μικρό κατσαβίδι με πλακέ μύτη
- Σταυροκατσάβιδο
- Μικρή πλαστική σφήνα

Αφαίρεση του καλύμματος

1. Ακολουθήστε τη διαδικασία που περιγράφει η ενότητα [Πριν από την εκτέλεση εργασιών στο εσωτερικό του υπολογιστή σας](#).
2. Για να αφαιρέσετε το κάλυμμα:
 - a. Μετακινήστε συρτά το μάνταλο αποδέσμευσης για να ξεκλειδώσετε το κάλυμμα [1].
 - b. Φέρτε συρτά το κάλυμμα προς την πίσω πλευρά του υπολογιστή [2].
 - c. Σηκώστε το κάλυμμα από τον υπολογιστή [3].

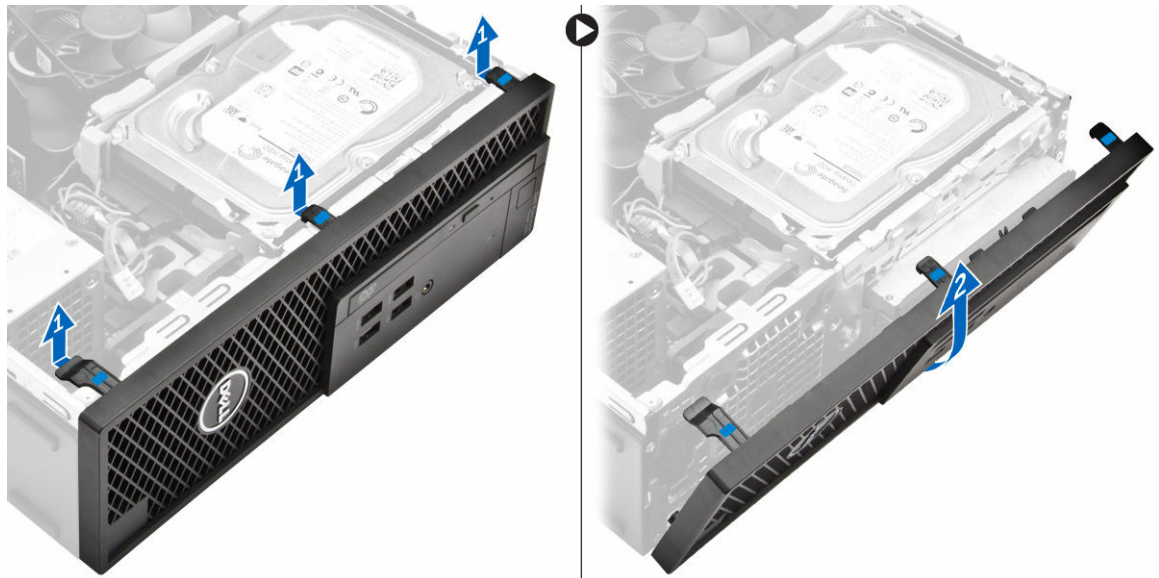


Εγκατάσταση του καλύμματος

1. Ευθυγραμμίστε το κάλυμμα με τις γλωττίδες επάνω στο πλαίσιο του υπολογιστή.
2. Μετακινήστε συρτά το κάλυμμα τόσο ώστε να κουμπώσει στη σωστή του θέση και να ακουστεί το χαρακτηριστικό κλικ.
3. Ακολουθήστε τη διαδικασία που περιγράφει η ενότητα [Μετά την εκτέλεση εργασιών στο εσωτερικό του υπολογιστή σας](#).

Αφαίρεση της μπροστινής στεφάνης συγκράτησης

1. Ακολουθήστε τη διαδικασία που περιγράφει η ενότητα [Πριν από την εκτέλεση εργασιών στο εσωτερικό του υπολογιστή σας](#).
2. Αφαιρέστε το [κάλυμμα](#).
3. Για να αφαιρέσετε τη μπροστινή στεφάνη συγκράτησης:
 - a. Σηκώστε τις γλωττίδες συγκράτησης και αποδεσμεύστε την μπροστινή στεφάνη συγκράτησης [1].
 - b. Σηκώστε την μπροστινή στεφάνη συγκράτησης για να την αφαιρέσετε από τον υπολογιστή [2].



Εγκατάσταση της μπροστινής στεφάνης συγκράτησης

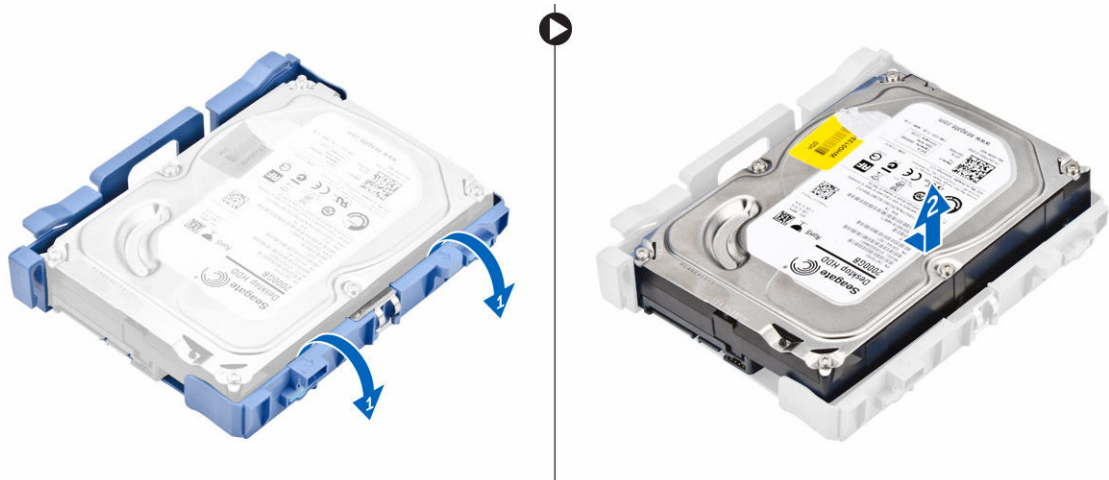
1. Περάστε τις γλωττίδες που θα βρείτε στη στεφάνη συγκράτησης μέσα στις υποδοχές που διαθέτει ο υπολογιστής.
2. Πιέστε τη στεφάνη συγκράτησης τόσο ώστε να κουμπώσει στη θέση της και να ακουστεί το χαρακτηριστικό κλικ.
3. Εγκαταστήστε το [κάλυμμα](#).
4. Ακολουθήστε τη διαδικασία που περιγράφει η ενότητα [Μετά την εκτέλεση εργασιών στο εσωτερικό του υπολογιστή σας](#).

Αφαίρεση της διάταξης του σκληρού δίσκου

1. Ακολουθήστε τη διαδικασία που παρατίθεται στην ενότητα [Πριν από την εκτέλεση εργασιών στο εσωτερικό του υπολογιστή σας](#).
2. Αφαιρέστε το [κάλυμμα](#).
3. Για να αποδεσμεύσετε τη διάταξη του σκληρού δίσκου:
 - a. Αποσυνδέστε τα καλώδια δεδομένων από τους σκληρούς δίσκους [1].
 - b. Σηκώστε τη διάταξη του σκληρού δίσκου απομακρύνοντάς την από τον υπολογιστή [2].



4. Για να αφαιρέσετε το υποστήριγμα του σκληρού δίσκου:
 - a. Τραβήξτε μία πλευρά του υποστηρίγματος του σκληρού δίσκου για να αποδεσμευτούν οι πύλοι του υποστηρίγματος από τις υποδοχές στον σκληρό δίσκο [1].
 - b. Σηκώστε τον σκληρό δίσκο και αποσπάστε τον από το υποστήριγμά του [2].



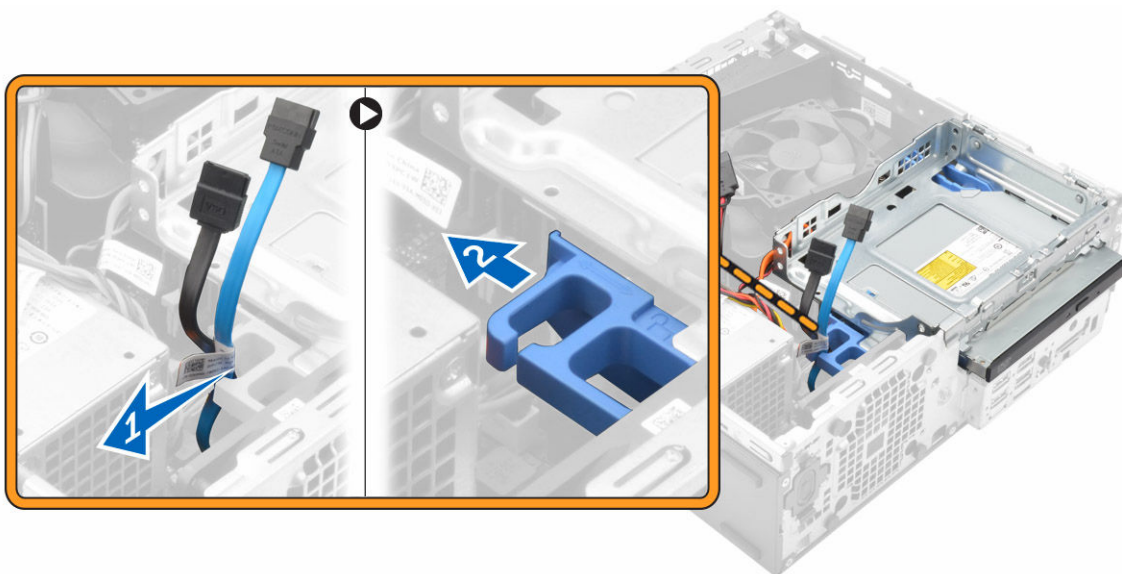
5. Επαναλάβετε το βήμα 3 για να αφαιρέσετε τον πρόσθετο σκληρό δίσκο (αν υπάρχει).

Εγκατάσταση της διάταξης του σκληρού δίσκου

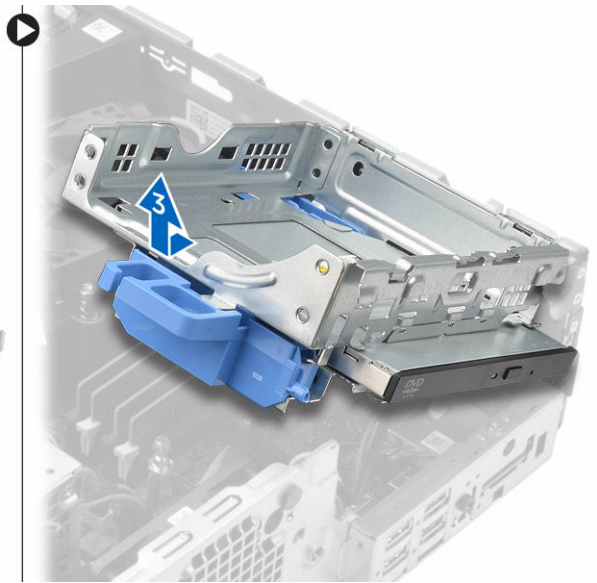
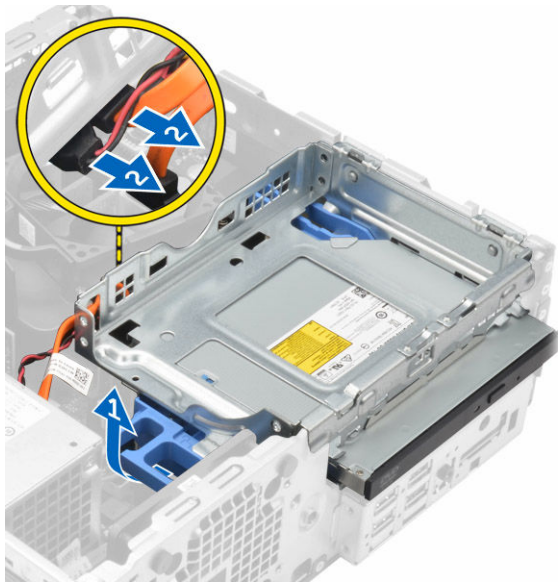
1. Περάστε τον σκληρό δίσκο μέσα στο υποστήριγμά του.
2. Πιέστε τα υποστηρίγματα συγκράτησης και περάστε συρτά το υποστήριγμα του σκληρού δίσκου μέσα στο φατνίο.
3. Συνδέστε το καλώδιο δεδομένων και το καλώδιο τροφοδοσίας στον σκληρό δίσκο.
4. Εγκαταστήστε το [κάλυμμα](#).
5. Ακολουθήστε τη διαδικασία που περιγράφει η ενότητα [Μετά την εκτέλεση εργασιών στο εσωτερικό του υπολογιστή σας](#).

Αφαίρεση της μονάδας οπτικού δίσκου

1. Ακολουθήστε τη διαδικασία που περιγράφει η ενότητα [Πριν από την εκτέλεση εργασιών στο εσωτερικό του υπολογιστή σας](#).
2. Αφαιρέστε τα εξής εξαρτήματα:
 - a. [κάλυμμα](#)
 - b. [μπροστινή στεφάνη συγκράτησης](#)
3. Για να αποδεσμεύσετε τη μονάδα οπτικού δίσκου:
 - a. Αφαιρέστε τα καλώδια των συνδέσμων του σκληρού δίσκου από το μάνταλο της μονάδας οπτικού δίσκου [1].
 - b. Φέρτε συρτά το μπλε μάνταλο στη θέση ξεκλειδώματος [2].



4. Για να αφαιρέσετε τη μονάδα οπτικού δίσκου:
 - a. Πιάστε το μπλε μάνταλο [1], σηκώστε τον κλωβό της μονάδας οπτικού δίσκου και αποσυνδέστε τα καλώδια από τη μονάδα οπτικού δίσκου [2].
 - b. Σηκώστε τον κλωβό της μονάδας οπτικού δίσκου απομακρύνοντάς τον από τον υπολογιστή [3].



5. Για να αφαιρέσετε τη μονάδα οπτικού δίσκου από τον κλωβό της:
 - a. Πιέστε το μάνταλο της μονάδας οπτικού δίσκου [1] και μετακινήστε συρτά τη μονάδα προς τα εμπρός [2].
 - b. Αφαιρέστε τη μονάδα οπτικού δίσκου από τον κλωβό της [3].



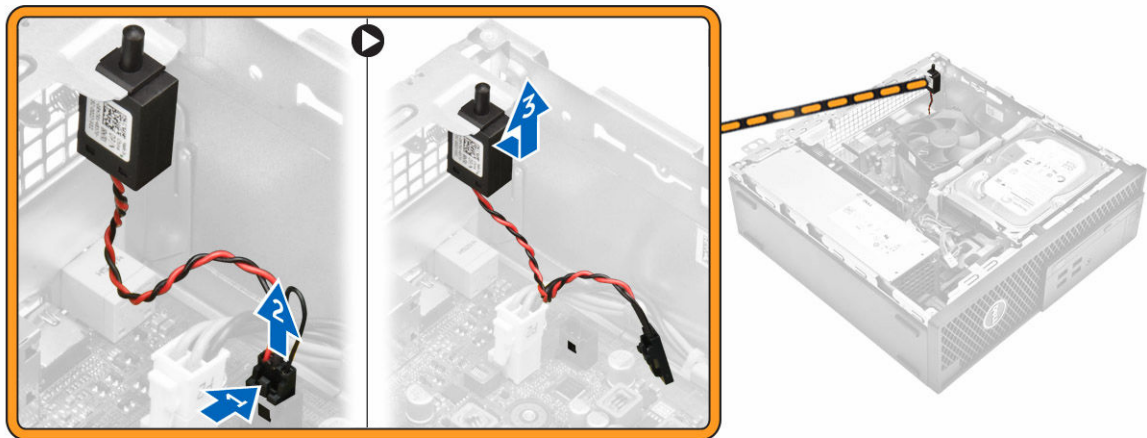
Εγκατάσταση της μονάδας οπτικού δίσκου

1. Περάστε συρτά τη μονάδα οπτικού δίσκου μέσα στον κλωβό της.
2. Ευθυγραμμίστε τις γλωττίδες στον κλωβό της μονάδας οπτικού δίσκου με τις υποδοχές στον υπολογιστή.
3. Κατεβάστε τον κλωβό της μονάδας οπτικού δίσκου μέσα στον υπολογιστή και κλειδώστε το μάνταλο.
4. Συνδέστε το καλώδιο δεδομένων και το καλώδιο τροφοδοσίας στη μονάδα οπτικού δίσκου.
5. Εγκαταστήστε τα εξής εξαρτήματα:
 - a. [μπροστινή στεφάνη συγκράτησης](#)

- b. [κάλυμμα](#)
- 6. Ακολουθήστε τη διαδικασία που περιγράφει η ενότητα [Μετά την εκτέλεση εργασιών στο εσωτερικό του υπολογιστή σας](#).

Αφαίρεση του διακόπτη επισύνδεσης

1. Ακολουθήστε τη διαδικασία που περιγράφει η ενότητα [Πριν από την εκτέλεση εργασιών στο εσωτερικό του υπολογιστή σας](#).
2. Αφαιρέστε τα εξής εξαρτήματα:
 - a. [κάλυμμα](#)
 - b. [κάλυμμα ανεμιστήρα ψύκτρας](#)
3. Για να αφαιρέσετε τον διακόπτη επισύνδεσης:
 - a. Αποσυνδέστε το καλώδιο του διακόπτη επισύνδεσης από τον σύνδεσμό του επάνω στην πλακέτα συστήματος [1, 2].
 - b. Μετακινήστε συρτά τον διακόπτη επισύνδεσης και σηκώστε τον απομακρύνοντάς τον από τον υπολογιστή [3].



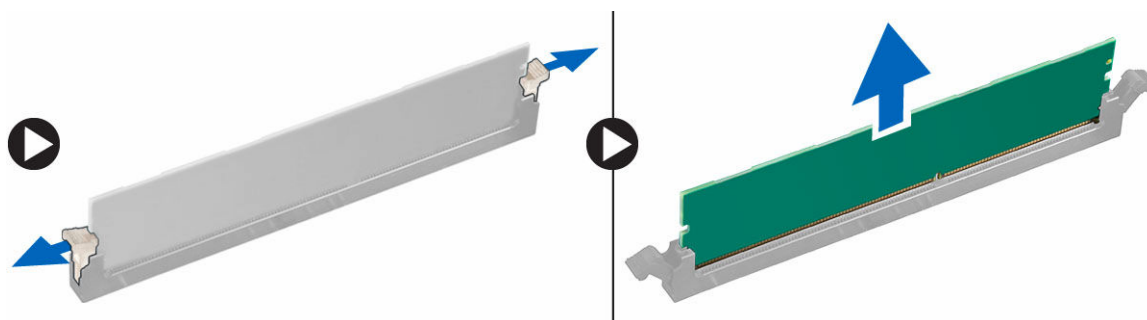
Εγκατάσταση του διακόπτη επισύνδεσης

1. Πετάξτε τον διακόπτη επισύνδεσης μέσα στην υποδοχή του πάνω στο πλαίσιο του υπολογιστή.
2. Συνδέστε το καλώδιο του διακόπτη επισύνδεσης στην πλακέτα συστήματος.
3. Εγκαταστήστε τα εξής εξαρτήματα:
 - a. [κάλυμμα ανεμιστήρα ψύκτρας](#)
 - b. [κάλυμμα](#)
4. Ακολουθήστε τη διαδικασία που περιγράφει η ενότητα [Μετά την εκτέλεση εργασιών στο εσωτερικό του υπολογιστή σας](#).

Αφαίρεση της μονάδας μνήμης

1. Ακολουθήστε τη διαδικασία που περιγράφει η ενότητα [Πριν από την εκτέλεση εργασιών στο εσωτερικό του υπολογιστή σας](#).
2. Αφαιρέστε τα εξής εξαρτήματα:

- a. [κάλυμμα](#)
 - b. [σκληρό δίσκο](#)
 - c. [μονάδα οπτικού δίσκου](#)
3. Για να αφαιρέσετε τη μονάδα μνήμης:
- a. Πιέστε τις γλωττίδες συγκράτησης της μονάδας μνήμης και στις δύο πλευρές της μονάδας.
 - b. Σηκώστε τη μονάδα μνήμης από τον σύνδεσμό της επάνω στην πλακέτα συστήματος.



Εγκατάσταση της μονάδας μνήμης

1. Ευθυγραμμίστε την εγκοπή στη μονάδα μνήμης με τη γλωττίδα που θα βρείτε πάνω στον σύνδεσμο της μονάδας.
2. Περάστε τη μονάδα μνήμης μέσα στην υποδοχή της.
3. Πιέστε τη μονάδα μνήμης τόσο ώστε να κουμπώσουν στη θέση τους οι γλωττίδες συγκράτησής της και να ακουστεί το χαρακτηριστικό κλικ.
4. Εγκαταστήστε τα εξής εξαρτήματα:
 - a. [μονάδα οπτικού δίσκου](#)
 - b. [σκληρό δίσκο](#)
 - c. [κάλυμμα](#)
5. Ακολουθήστε τη διαδικασία που περιγράφει η ενότητα [Μετά την εκτέλεση εργασιών στο εσωτερικό του υπολογιστή σας](#).

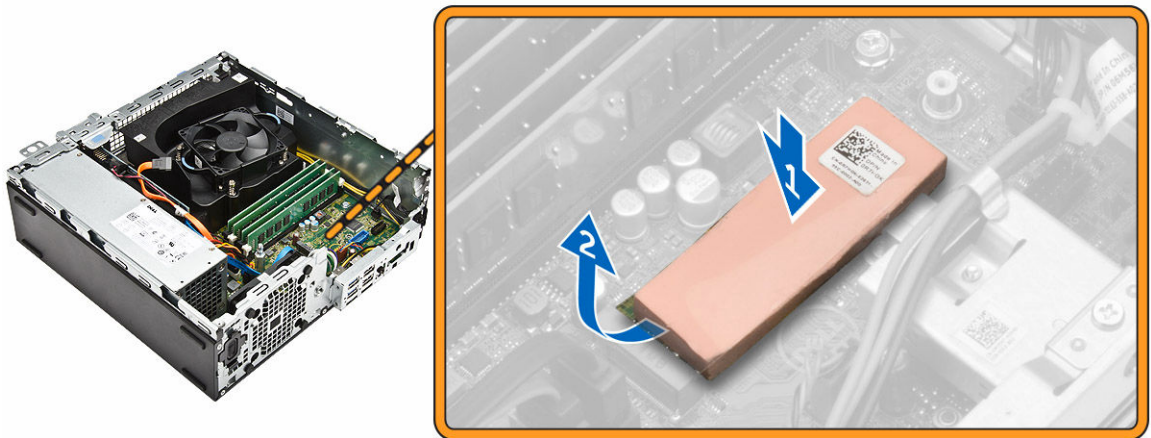
Εγκατάσταση της προαιρετικής κάρτας PCIe SSD

 **ΣΗΜΕΙΩΣΗ:** Όταν παραλαμβάνετε την κάρτα PCIe SSD, στη συσκευασία της υπάρχουν τα εξής εξαρτήματα:

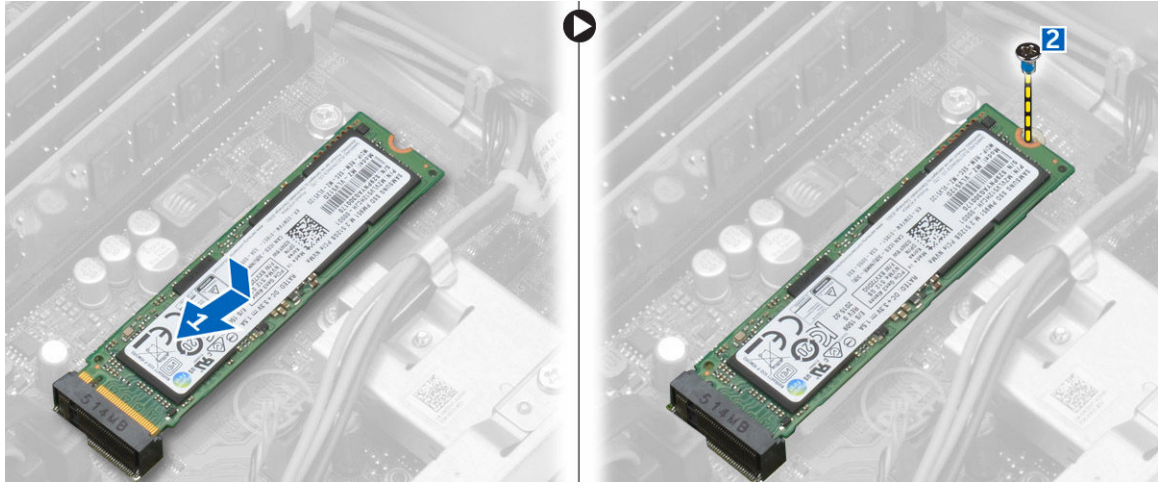
1. Κάρτα PCIe SSD
 2. Θερμικό υπόθεμα
 3. Βίδα
1. Ακολουθήστε τη διαδικασία που περιγράφει η ενότητα [Πριν από την εκτέλεση εργασιών στο εσωτερικό του υπολογιστή σας](#).
 2. Αφαιρέστε τα εξής εξαρτήματα:
 - a. [κάλυμμα](#)
 - b. [σκληρό δίσκο](#)
 - c. [μονάδα οπτικού δίσκου](#)
 3. Ξεκολλήστε την (μπλε) κολλητική ταινία από το καουτσούκ.



4. Τοποθετήστε το καουτσούκ πάνω στον υπολογιστή [1] και ξεκολλήστε τη (ροζ) κολλητική ταινία από το καουτσούκ [2].



5. Για να εγκαταστήσετε την κάρτα SSD:
 - a. Συνδέστε την κάρτα SSD στον σύνδεσμο της επάνω στην πλακέτα συστήματος [1].
 - b. Σφίξτε τη βίδα για να στερεώσετε την κάρτα SSD στην πλακέτα συστήματος [2].

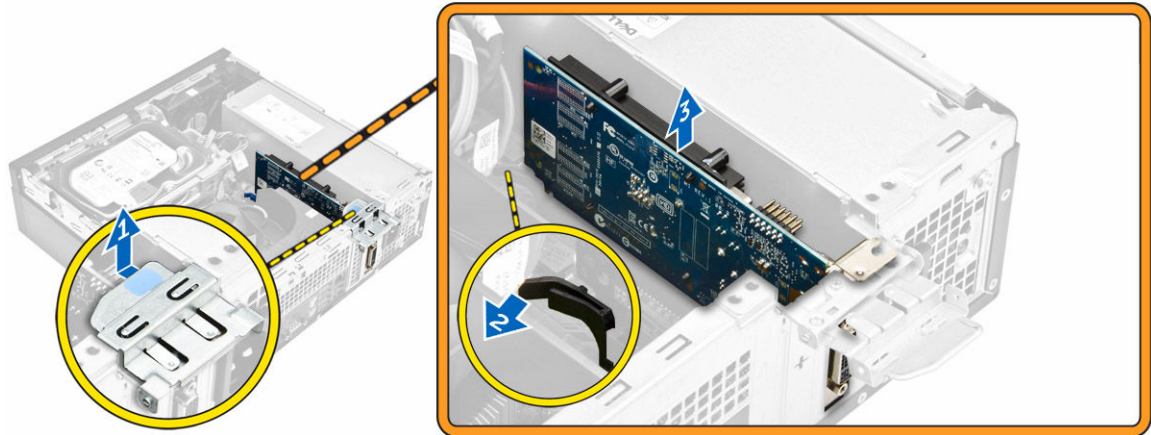


Αφαίρεση της προαιρετικής κάρτας PCIe SSD

1. Ακολουθήστε τη διαδικασία που περιγράφει η ενότητα [Μετά την εκτέλεση εργασιών στο εσωτερικό του υπολογιστή σας](#).
2. Εγκαταστήστε τα εξής εξαρτήματα:
 - a. [κάλυμμα](#)
 - b. [σκληρό δίσκο](#)
 - c. [μονάδα οπτικού δίσκου](#)
3. Αφαιρέστε τη βίδα που συγκρατεί την κάρτα PCIe SSD στην πλακέτα συστήματος.
4. Αποσυνδέστε την κάρτα PCIe SSD από τον σύνδεσμό της επάνω στην πλακέτα συστήματος.
5. Αφαιρέστε το καουτσούκ από την πλακέτα συστήματος.

Αφαίρεση της κάρτας επέκτασης

1. Ακολουθήστε τη διαδικασία που περιγράφει η ενότητα [Πριν από την εκτέλεση εργασιών στο εσωτερικό του υπολογιστή σας](#).
2. Αφαιρέστε το [κάλυμμα](#).
3. Για να αφαιρέσετε την κάρτα επέκτασης:
 - a. Τραβήξτε τη μεταλλική γλωττίδα για να ανοίξετε το μάνταλο της κάρτας επέκτασης [1].
 - b. Τραβήξτε προς τα εμπρός τη γλωττίδα [2] και τραβήξτε την κάρτα επέκτασης από τον σύνδεσμό της επάνω στον υπολογιστή [3].

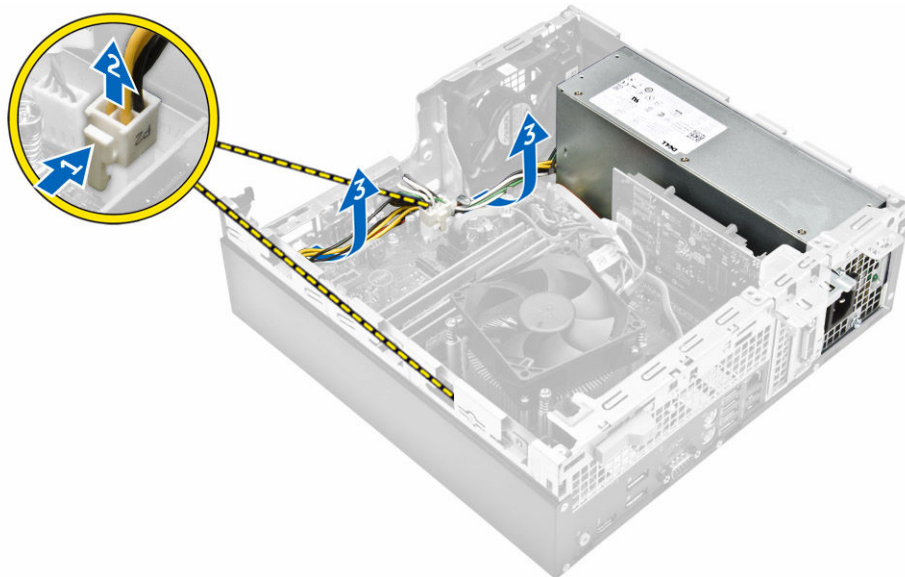


Εγκατάσταση της κάρτας επέκτασης

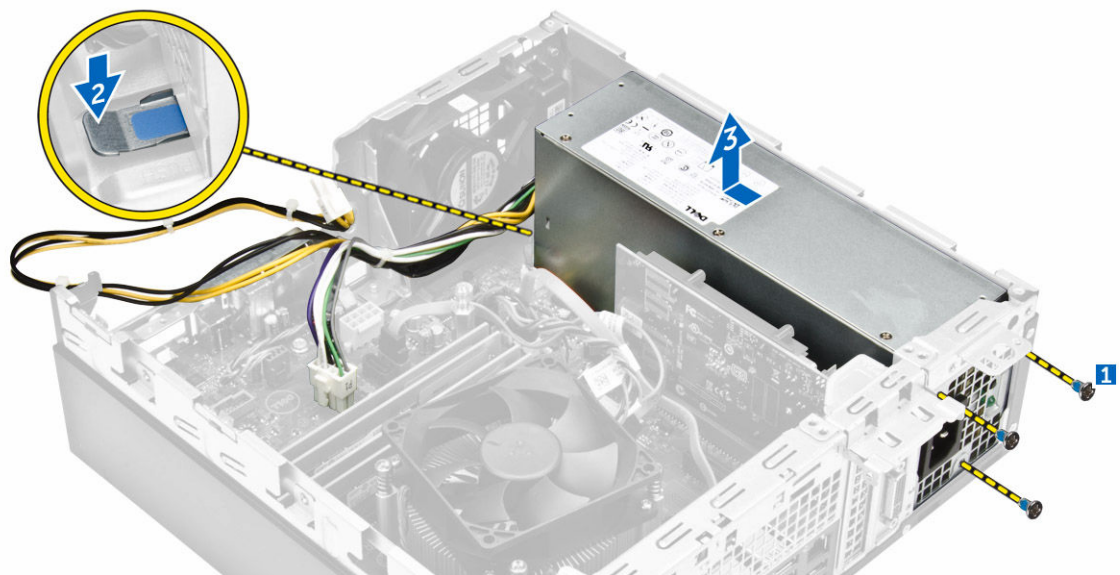
1. Περάστε την κάρτα επέκτασης μέσα στον σύνδεσμο της επάνω στην πλακέτα συστήματος.
2. Πιέστε την κάρτα επέκτασης τόσο ώστε να κουμπώσει στη σωστή της θέση και να ακουστεί το χαρακτηριστικό κλικ.
3. Κλείστε το μάνταλο της κάρτας επέκτασης και πιέστε το τόσο ώστε να κουμπώσει στη σωστή του θέση και να ακουστεί το χαρακτηριστικό κλικ.
4. Εγκαταστήστε το [κάλυμμα](#).
5. Ακολουθήστε τη διαδικασία που περιγράφει η ενότητα [Μετά την εκτέλεση εργασιών στο εσωτερικό του υπολογιστή σας](#).

Αφαίρεση της μονάδας του τροφοδοτικού (PSU)

1. Ακολουθήστε τη διαδικασία που περιγράφει η ενότητα [Πριν από την εκτέλεση εργασιών στο εσωτερικό του υπολογιστή σας](#).
2. Αφαιρέστε τα εξής εξαρτήματα:
 - a. [κάλυμμα](#)
 - b. [μπροστινή στεφάνη συγκράτησης](#)
 - c. [σκληρό δίσκο](#)
 - d. [μονάδα οπτικού δίσκου](#)
 - e. [κάλυμμα ανεμιστήρα ψύκτρας](#)
3. Για να αποδεσμεύσετε την PSU:
 - a. Αποσυνδέστε το καλώδιο του τροφοδοσίας από την πλακέτα συστήματος [1, 2].
 - b. Βγάλτε τα καλώδια τροφοδοσίας από τους συνδετήρες συγκράτησής τους επάνω στο πλαίσιο του υπολογιστή [3].



4. Για να αφαιρέσετε την PSU:
 - a. Αφαιρέστε τις βίδες στην πίσω πλευρά του υπολογιστή οι οποίες συγκρατούν την PSU στον υπολογιστή [1].
 - b. Πιέστε την μπλε γλωττίδα αποδέσμευσης [2] και σηκώστε την PSU απομακρύνοντάς την από τον υπολογιστή [3].



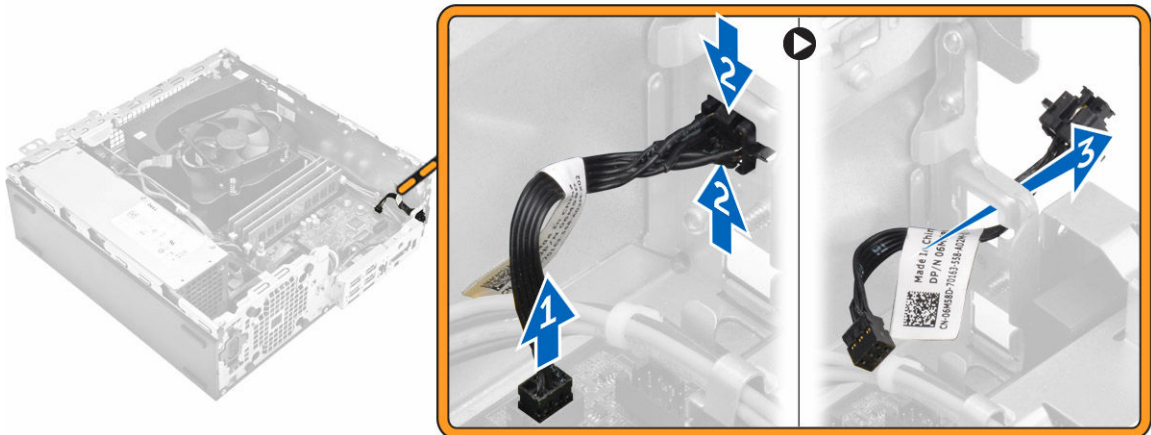
Εγκατάσταση της μονάδας του τροφοδοτικού (PSU)

1. Φέρτε συρτά την PSU προς την πίσω πλευρά του υπολογιστή τόσο ώστε να κουμπώσει στη σωστή της θέση και να ακουστεί το χαρακτηριστικό κλικ.
2. Σφίξτε τις βίδες για να στερεώσετε την PSU στον υπολογιστή.
3. Περάστε στη διαδρομή τους τα καλώδια της PSU μέσα από τους συνδετήρες συγκράτησής τους.
4. Συνδέστε τα καλώδια της PSU στους συνδέσμους τους επάνω στην πλακέτα συστήματος.

5. Εγκαταστήστε τα εξής εξαρτήματα:
 - a. [κάλυμμα ανεμιστήρα ψύκτρας](#)
 - b. [μονάδα οπτικού δίσκου](#)
 - c. [σκληρό δίσκο](#)
 - d. [μπροστινή στεφάνη συγκράτησης](#)
 - e. [κάλυμμα](#)
6. Ακολουθήστε τη διαδικασία που περιγράφει η ενότητα [Μετά την εκτέλεση εργασιών στο εσωτερικό του υπολογιστή σας](#).

Αφαίρεση του κουμπιού λειτουργίας

1. Ακολουθήστε τη διαδικασία που περιγράφει η ενότητα [Πριν από την εκτέλεση εργασιών στο εσωτερικό του υπολογιστή σας](#).
2. Αφαιρέστε τα εξής εξαρτήματα:
 - a. [κάλυμμα](#)
 - b. [μπροστινή στεφάνη συγκράτησης](#)
 - c. [σκληρό δίσκο](#)
 - d. [μονάδα οπτικού δίσκου](#)
3. Για να αφαιρέσετε το κουμπί λειτουργίας:
 - a. Αποσυνδέστε το καλώδιο του διακόπτη τροφοδοσίας από την πλακέτα συστήματος [1].
 - b. Πιέστε τις γλωττίδες συγκράτησης του διακόπτη τροφοδοσίας και αφαιρέστε τον από το πλαίσιο του υπολογιστή [2, 3].



Εγκατάσταση του κουμπιού λειτουργίας

1. Περάστε τη μονάδα του διακόπτη τροφοδοσίας μέσα στην υποδοχή της επάνω στο πλαίσιο του υπολογιστή τόσο ώστε να κουμπώσει στη σωστή της θέση και να ακουστεί το χαρακτηριστικό κλικ.
2. Συνδέστε το καλώδιο του διακόπτη τροφοδοσίας στον σύνδεσμό του επάνω στην πλακέτα συστήματος.
3. Εγκαταστήστε τα εξής εξαρτήματα:
 - a. [μονάδα οπτικού δίσκου](#)
 - b. [σκληρό δίσκο](#)
 - c. [μπροστινή στεφάνη συγκράτησης](#)
 - d. [κάλυμμα](#)

4. Ακολουθήστε τη διαδικασία που περιγράφει η ενότητα [Μετά την εκτέλεση εργασιών στο εσωτερικό του υπολογιστή σας](#).

Αφαίρεση του πλαισίου εισόδου/εξόδου (I/O)

1. Ακολουθήστε τη διαδικασία που περιγράφει η ενότητα [Πριν από την εκτέλεση εργασιών στο εσωτερικό του υπολογιστή σας](#).
2. Αφαιρέστε τα εξής εξαρτήματα:
 - a. [κάλυμμα](#)
 - b. [μπροστινή στεφάνη συγκράτησης](#)
3. Για να αφαιρέσετε το πλαίσιο I/O:
 - a. Αφαιρέστε τη βίδα που συγκρατεί το πλαίσιο I/O στο πλαίσιο του υπολογιστή [1].
 - b. Μετακινήστε συρτά το πλαίσιο I/O προς τα δεξιά και αφαιρέστε το από τον υπολογιστή [2].



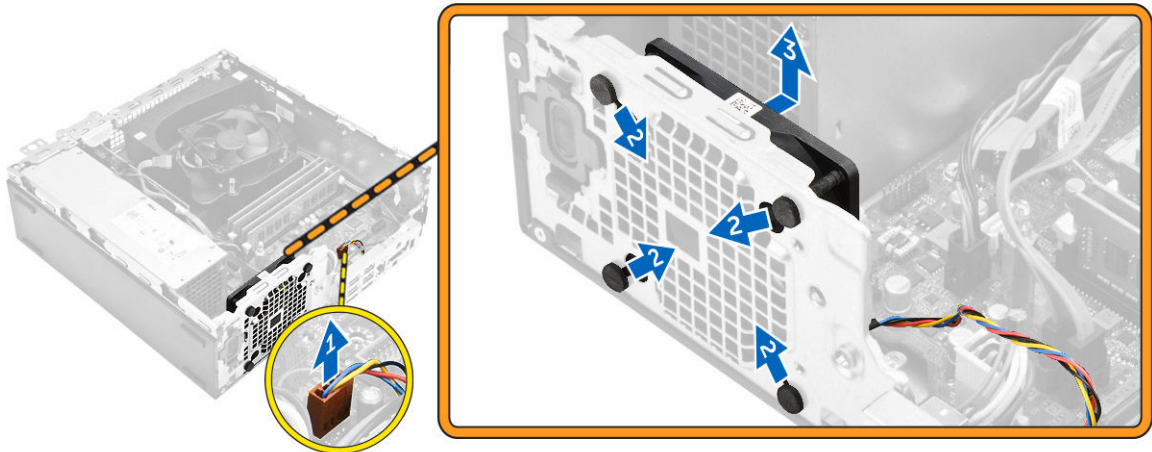
Εγκατάσταση του πλαισίου εισόδου/εξόδου (I/O)

1. Περάστε το πλαίσιο I/O μέσα στην υποδοχή του πάνω στο πλαίσιο του υπολογιστή και μετακινήστε το συρτά τόσο ώστε να κουμπώσει στη σωστή του θέση και να ακουστεί το χαρακτηριστικό κλικ.
2. Σφίξτε τις βίδες για να στερεώσετε το πλαίσιο I/O στο πλαίσιο του υπολογιστή.
3. Εγκαταστήστε τα εξής εξαρτήματα:
 - a. [μπροστινή στεφάνη συγκράτησης](#)
 - b. [κάλυμμα](#)
4. Ακολουθήστε τη διαδικασία που περιγράφει η ενότητα [Μετά την εκτέλεση εργασιών στο εσωτερικό του υπολογιστή σας](#).

Αφαίρεση του ανεμιστήρα του συστήματος

1. Ακολουθήστε τη διαδικασία που περιγράφει η ενότητα [Πριν από την εκτέλεση εργασιών στο εσωτερικό του υπολογιστή σας](#).
2. Αφαιρέστε τα εξής εξαρτήματα:
 - a. [κάλυμμα](#)
 - b. [μπροστινή στεφάνη συγκράτησης](#)

- c. [σκληρό δίσκο](#)
 - d. [μονάδα οπτικού δίσκου](#)
3. Για να αφαιρέσετε τον ανεμιστήρα του συστήματος:
- a. Αποσυνδέστε το καλώδιο του ανεμιστήρα του συστήματος από την πλακέτα συστήματος [1].
 - b. Φέρτε συρτά τους δακτυλίους στερέωσης του ανεμιστήρα προς την υποδοχή στο πίσω τοίχωμα [2].
 - c. Σηκώστε τον ανεμιστήρα απομακρύνοντάς τον από τον υπολογιστή [3].

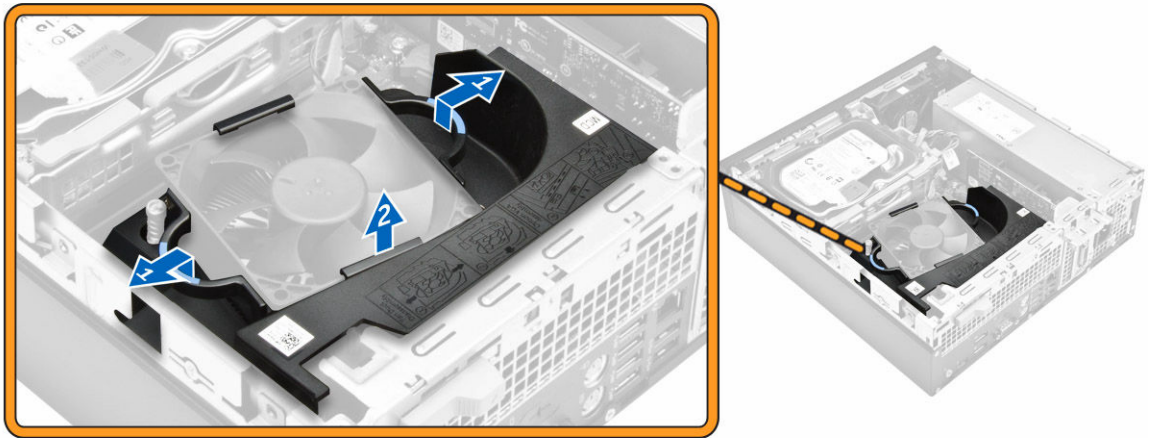


Εγκατάσταση του ανεμιστήρα του συστήματος

1. Τοποθετήστε τον ανεμιστήρα του συστήματος στον υπολογιστή.
2. Περάστε τους δακτυλίους στερέωσης μέσα από το πλαίσιο του υπολογιστή και φέρτε τους συρτά προς τα έξω κατά μήκος της εγκοπής για να τους στερεώσετε στη θέση τους.
3. Συνδέστε στην πλακέτα συστήματος το καλώδιο του ανεμιστήρα του συστήματος.
4. Εγκαταστήστε τα εξής εξαρτήματα:
 - a. [μονάδα οπτικού δίσκου](#)
 - b. [σκληρό δίσκο](#)
 - c. [μπροστινή στεφάνη συγκράτησης](#)
 - d. [κάλυμμα](#)
5. Ακολουθήστε τη διαδικασία που περιγράφει η ενότητα [Μετά την εκτέλεση εργασιών στο εσωτερικό του υπολογιστή σας](#).

Αφαίρεση του καλύμματος του ανεμιστήρα της ψύκτρας

1. Ακολουθήστε τη διαδικασία που περιγράφει η ενότητα [Πριν από την εκτέλεση εργασιών στο εσωτερικό του υπολογιστή σας](#).
2. Αφαιρέστε το [κάλυμμα](#).
3. Για να αφαιρέσετε τον αγωγό του ανεμιστήρα:
 - a. Πιάνοντας τα σημεία επαφής τραβήξτε το υποστήριγμα του αγωγού του ανεμιστήρα για να τον αποδεσμεύσετε [1].
 - b. Σηκώστε τον αγωγό του ανεμιστήρα απομακρύνοντάς τον από τον υπολογιστή [2].

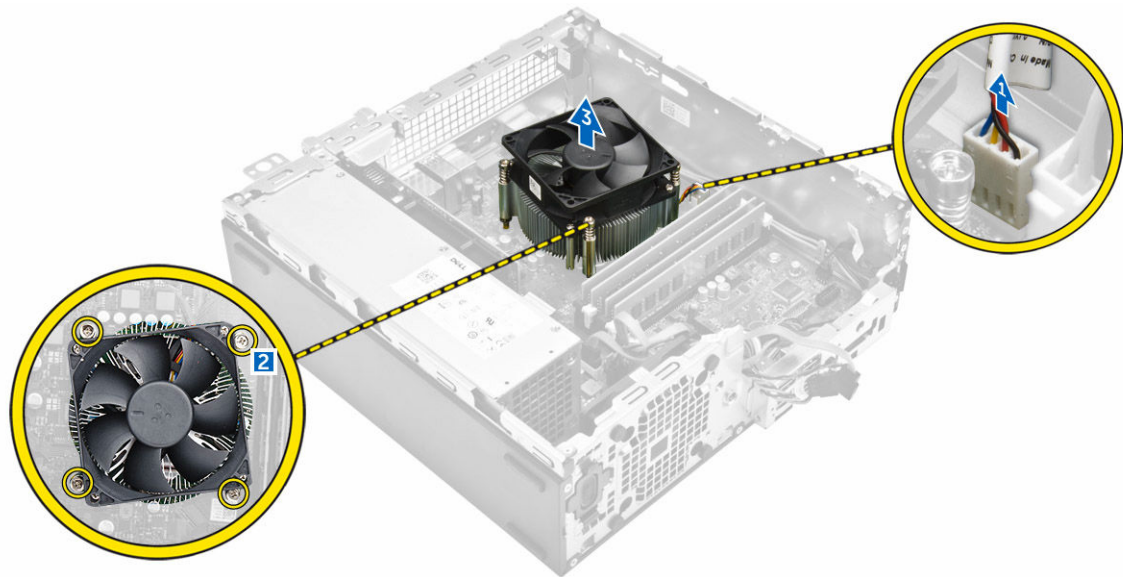


Εγκατάσταση του καλύμματος του ανεμιστήρα της ψύκτρας

1. Ευθυγραμμίστε τις υποδοχές στον αγωγό του ανεμιστήρα με τις οπές στην ψύκτρα.
2. Περάστε μέσα τον αγωγό του ανεμιστήρα τόσο ώστε να κουμπώσει στη σωστή του θέση και να ακουστεί το χαρακτηριστικό κλικ.
3. Εγκαταστήστε το [κάλυμμα](#).
4. Ακολουθήστε τη διαδικασία που περιγράφει η ενότητα [Μετά την εκτέλεση εργασιών στο εσωτερικό του υπολογιστή σας](#).

Αφαίρεση της διάταξης της ψύκτρας

1. Ακολουθήστε τη διαδικασία που περιγράφει η ενότητα [Πριν από την εκτέλεση εργασιών στο εσωτερικό του υπολογιστή σας](#).
2. Αφαιρέστε τα εξής εξαρτήματα:
 - a. [κάλυμμα](#)
 - b. [μπροστινή στεφάνη συγκράτησης](#)
 - c. [σκληρό δίσκο](#)
 - d. [μονάδα οπτικού δίσκου](#)
 - e. [κάλυμμα ανεμιστήρα ψύκτρας](#)
3. Για να αφαιρέσετε τη διάταξη της ψύκτρας:
 - a. Αποσυνδέστε το καλώδιο της ψύκτρας από την πλακέτα συστήματος [1].
 - b. Χαλαρώστε τις αποσπώμενες βίδες που συγκρατούν τη διάταξη της ψύκτρας και σηκώστε την απομακρύνοντάς την από τον υπολογιστή [2, 3].



Εγκατάσταση της διάταξης της ψύκτρας

1. Τοποθετήστε τη διάταξη της ψύκτρας επάνω στον επεξεργαστή.
2. Σφίξτε τις μη αποσπώμενες βίδες για να στερεώσετε τη διάταξη της ψύκτρας στην πλακέτα συστήματος.
3. Συνδέστε το καλώδιο της ψύκτρας στην πλακέτα συστήματος.
4. Εγκαταστήστε τα εξής εξαρτήματα:
 - a. [κάλυμμα ανεμιστήρα ψύκτρας](#)
 - b. [μονάδα οπτικού δίσκου](#)
 - c. [σκληρό δίσκο](#)
 - d. [μπροστινή στεφάνη συγκράτησης](#)
 - e. [κάλυμμα](#)
5. Ακολουθήστε τη διαδικασία που περιγράφει η ενότητα [Μετά την εκτέλεση εργασιών στο εσωτερικό του υπολογιστή σας](#).

Αφαίρεση του επεξεργαστή

1. Ακολουθήστε τη διαδικασία που περιγράφει η ενότητα [Πριν από την εκτέλεση εργασιών στο εσωτερικό του υπολογιστή σας](#).
2. Αφαιρέστε τα εξής εξαρτήματα:
 - a. [κάλυμμα](#)
 - b. [μπροστινή στεφάνη συγκράτησης](#)
 - c. [σκληρό δίσκο](#)
 - d. [ψύκτρα](#)
3. Για να αφαιρέσετε τον επεξεργαστή:
 - a. Αποδεσμεύστε τον μοχλό της υποδοχής του σπρώχνοντάς τον προς τα κάτω και προς τα έξω από την κάτω πλευρά της γλωττίδας που θα βρείτε στο προστατευτικό περίβλημα του επεξεργαστή [1].
 - b. Φέρτε προς τα πάνω τον μοχλό και σηκώστε το προστατευτικό περίβλημα του επεξεργαστή [2].
 - c. Σηκώστε τον επεξεργαστή και αφαιρέστε τον από την υποδοχή του [3].

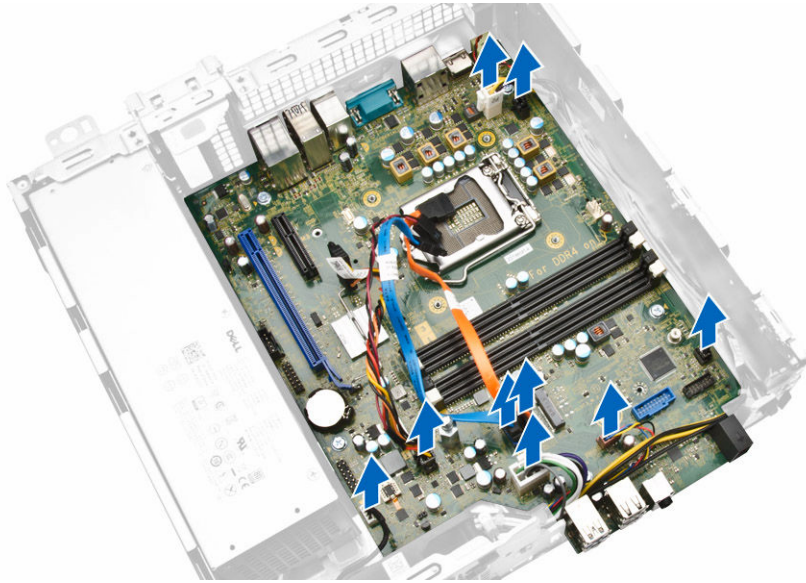


Εγκατάσταση του επεξεργαστή

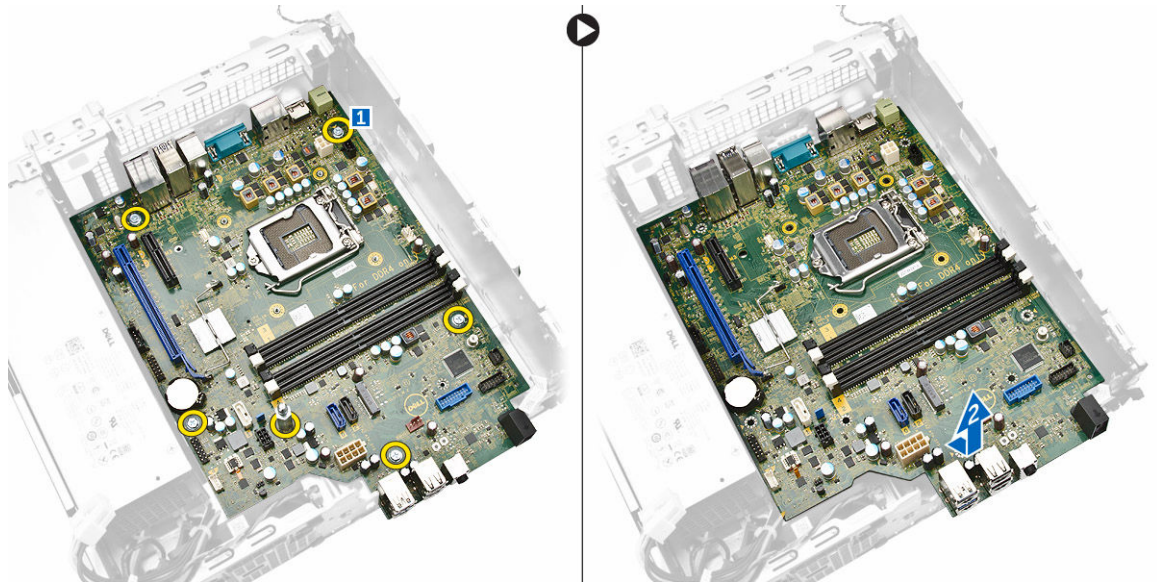
1. Ευθυγραμμίστε τον επεξεργαστή με τα κλειδιά της υποδοχής.
2. Ευθυγραμμίστε τον ενδείκτη της ακίδας 1 του επεξεργαστή με το τρίγωνο στην υποδοχή.
3. Τοποθετήστε τον επεξεργαστή πάνω στην υποδοχή έτσι ώστε οι υποδοχές του να ευθυγραμμιστούν με τα κλειδιά τους.
4. Κλείστε το προστατευτικό περίβλημα του επεξεργαστή φέρνοντάς το συρτά κάτω από τη βίδα συγκράτησης.
5. Κατεβάστε τον μοχλό της υποδοχής και σπρώξτε τον κάτω από τη γλωττίδα για να κλειδώσει.
6. Εγκαταστήστε τα εξής εξαρτήματα:
 - a. [ψύκτρα](#)
 - b. [σκληρό δίσκο](#)
 - c. [μπροστινή στεφάνη συγκράτησης](#)
 - d. [κάλυμμα](#)
7. Ακολουθήστε τη διαδικασία που περιγράφει η ενότητα [Μετά την εκτέλεση εργασιών στο εσωτερικό του υπολογιστή σας](#).

Αφαίρεση της πλακέτας συστήματος

1. Ακολουθήστε τη διαδικασία που περιγράφει η ενότητα [Πριν από την εκτέλεση εργασιών στο εσωτερικό του υπολογιστή σας](#).
2. Αφαιρέστε τα εξής εξαρτήματα:
 - a. [κάλυμμα](#)
 - b. [μπροστινή στεφάνη συγκράτησης](#)
 - c. [σκληρό δίσκο](#)
 - d. [μονάδα οπτικού δίσκου](#)
 - e. [κάλυμμα ανεμιστήρα ψύκτρας](#)
 - f. [ψύκτρα](#)
 - g. [ανεμιστήρα συστήματος](#)
 - h. [μονάδα μνήμης](#)
 - i. [PCIe SSD](#)
3. Αποσυνδέστε τα καλώδια από την πλακέτα συστήματος.



4. Για να αφαιρέσετε την πλακέτα συστήματος:
 - a. Αφαιρέστε τις βίδες που συγκρατούν την πλακέτα συστήματος στον υπολογιστή [1].
 - b. Φέρτε συρτά την πλακέτα συστήματος προς την μπροστινή πλευρά του υπολογιστή, ανασηκώστε την και σηκώστε την από τον υπολογιστή [2].

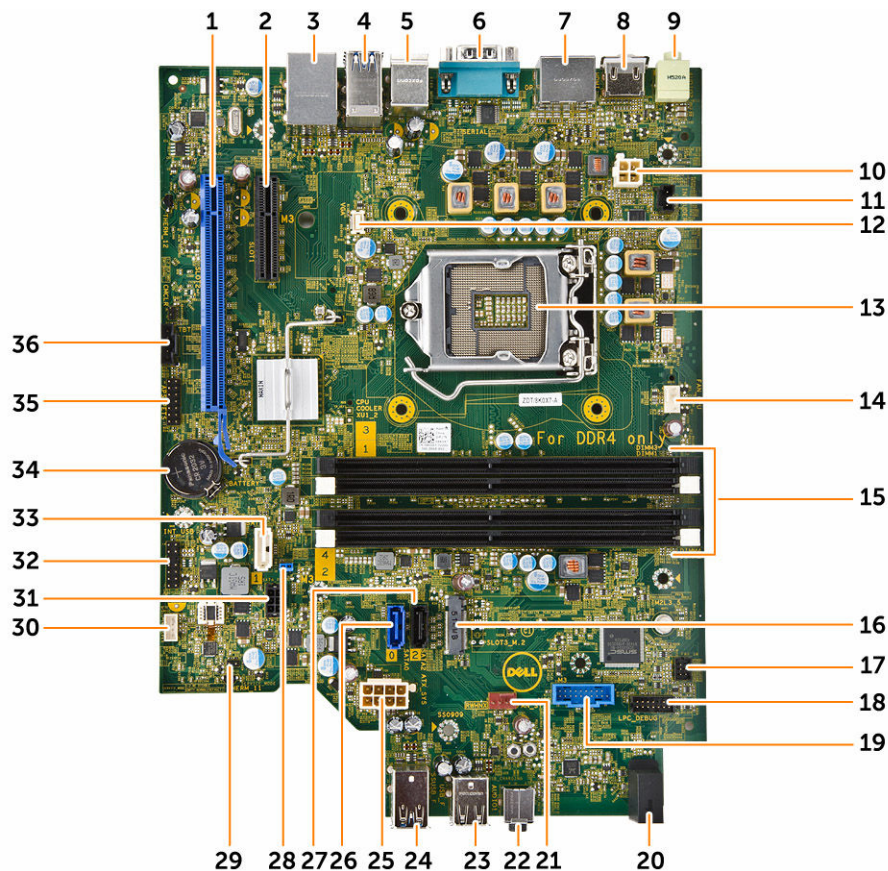


Εγκατάσταση της πλακέτας συστήματος

1. Πιάστε την πλακέτα συστήματος από τα άκρα της και φέρτε την γυρτά προς την πίσω πλευρά του υπολογιστή.
2. Κατεβάστε την πλακέτα συστήματος μέσα στον υπολογιστή τόσο ώστε οι σύνδεσμοι στην πίσω πλευρά της να ευθυγραμμιστούν με τις υποδοχές στο πίσω τοίχωμα του υπολογιστή και οι οπές για τις βίδες να ευθυγραμμιστούν με τις σπειρωμένες προεξοχές που διαθέτει ο υπολογιστής.
3. Σφίξτε τις βίδες που συγκρατούν την πλακέτα συστήματος στον υπολογιστή.

4. Συνδέστε τα καλώδια στην πλακέτα συστήματος.
5. Εγκαταστήστε τα εξής εξαρτήματα:
 - a. [PCIe SSD](#)
 - b. [μονάδα μνήμης](#)
 - c. [ανεμιστήρα συστήματος](#)
 - d. [ψύκτρα](#)
 - e. [κάλυμμα ανεμιστήρα ψύκτρας](#)
 - f. [μονάδα οπτικού δίσκου](#)
 - g. [σκληρό δίσκο](#)
 - h. [μπροστινή στεφάνη συγκράτησης](#)
 - i. [κάλυμμα](#)
6. Ακολουθήστε τη διαδικασία που περιγράφει η ενότητα [Μετά την εκτέλεση εργασιών στο εσωτερικό του υπολογιστή σας](#).

Εξαρτήματα πλακέτας συστήματος



Αριθμός 1. Εξαρτήματα της πλακέτας συστήματος

- | | |
|--|----------------------------------|
| 1. υποδοχή κάρτας PCI Express x16 3ης γενιάς | 2. υποδοχή κάρτας PCI Express x4 |
| 3. USB 2.0 με σύνδεσμο δικτύου | 4. σύνδεσμος USB 3.0 |
| 5. σύνδεσμοι πληκτρολογίου/ποντικιού PS2 | 6. σύνδεσμος σειριακής θύρας |

7. 2 σύνδεσμοι DisplayPort
9. σύνδεσμος εξόδου γραμμής
11. σύνδεσμος διακόπτη επισύνδεσης
13. υποδοχή CPU
15. υποδοχή μνήμης
17. σύνδεσμος μπροστινού διακόπτη τροφοδοσίας
19. μονάδα ανάγνωσης καρτών SD (προαιρετικά)
21. σύνδεσμος ανεμιστήρα συστήματος
23. σύνδεσμος USB 2.0
25. σύνδεσμος τροφοδοσίας 8 ακίδων
27. σύνδεσμος SATA 2 (μαύρου χρώματος)
29. σύνδεσμος βραχυκυκλωτήρα λειτουργίας συντήρησης
31. σύνδεσμος τροφοδοσίας SATA
33. σύνδεσμος SATA 1 (λευκού χρώματος)
35. σύνδεσμος αποσφαλμάτωσης
8. σύνδεσμος HDMI
10. σύνδεσμος τροφοδοσίας P2
12. σύνδεσμος VGA
14. σύνδεσμος ανεμιστήρα CPU
16. υποδοχή SATA ή PCIe SSD
18. σύνδεσμος αποσφαλμάτωσης
20. ενδεικτική λυχνία LED τροφοδοσίας στο μπροστινό πλαίσιο
22. σύνδεσμος ήχου
24. σύνδεσμος USB 3.0
26. σύνδεσμος SATA 0 (μπλε χρώματος)
28. βραχυκυκλωτήρας επαναφοράς κωδικών πρόσβασης
30. σύνδεσμος ηχείων
32. κεφαλίδα CLINK για πρόσθετη κάρτα Wi-Fi της Intel
34. μπαταρία CMOS σε σχήμα νομίσματος
36. σύνδεσμος Thunderbolt

Πρόγραμμα System Setup (Ρύθμιση συστήματος)

Το πρόγραμμα System Setup (Ρύθμιση συστήματος) σας δίνει τη δυνατότητα διαχείρισης του υλισμικού του υπολογιστή σας και καθορισμού των επιλογών σε επίπεδο BIOS. Από το πρόγραμμα System Setup (Ρύθμιση συστήματος), έχετε τη δυνατότητα για:

- Αλλαγή των ρυθμίσεων NVRAM μετά την προσθαφαίρεση υλισμικού
- Προβολή της διάρθρωσης του υλισμικού του συστήματος
- Δραστηκοποίηση ή αδρανοποίηση των ενσωματωμένων συσκευών
- Καθορισμό κατωφλίων επιδόσεων και διαχείρισης ενέργειας
- Διαχείριση της ασφάλειας του υπολογιστή σας

Ακολουθία εκκίνησης

Η διαδικασία Boot Sequence (Ακολουθία εκκίνησης) σας επιτρέπει να παραβλέψετε την σειρά των συσκευών εκκίνησης που έχετε καθορίσει στο πρόγραμμα System Setup (Ρύθμιση συστήματος) και να προχωρήσετε σε εκκίνηση απευθείας από κάποια συγκεκριμένη συσκευή (π.χ. από τη μονάδα οπτικού δίσκου ή από τον σκληρό δίσκο). Στη διάρκεια της αυτοδοκιμής κατά την ενεργοποίηση (Power-on Self Test (POST)), όταν εμφανίζεται το λογότυπο Dell, μπορείτε:

- Να αποκτήσετε πρόσβαση στο πρόγραμμα System Setup (Ρύθμιση συστήματος) πιέζοντας το πλήκτρο F2
- Να εμφανίσετε το μενού εκκίνησης για μία φορά πιέζοντας το πλήκτρο F12

Το μενού εκκίνησης για μία φορά παρουσιάζει τις συσκευές από τις οποίες μπορεί να γίνει εκκίνηση συμπεριλαμβάνοντας την επιλογή των διαγνωστικών. Οι επιλογές στο μενού εκκίνησης είναι οι εξής:

Πίνακας 1. Ακολουθία εκκίνησης


Επιλογή	Περιγραφή
Legacy Boot (Εκκίνηση παλαιού τύπου)	<ul style="list-style-type: none"> • ST2000DM001-1ER164 • CD/DVD/CD-RW Drive (Μονάδα CD/DVD/CD-RW) • Integrated NIC (Ενσωματωμένη κάρτα NIC)
UEFI Boot (Εκκίνηση UEFI)	Windows Boot Manager (Διαχείριση εκκίνησης των Windows)
Άλλες επιλογές	<ul style="list-style-type: none"> • BIOS Setup (Ρύθμιση BIOS) • BIOS Flash Update (Ενημέρωση για αναβάθμιση του BIOS) • Diagnostics (Διαγνωστικά)

Επιλογή	Περιγραφή
	<ul style="list-style-type: none"> Intel (R) Management Engine BIOS Extension (MEBx) (Επέκταση BIOS μηχανής διαχείρισης (MEBx) της Intel) Change Boot Mode Settings (Αλλαγή ρυθμίσεων τρόπου εκκίνησης)


Η οθόνη της ακολουθίας εκκίνησης επίσης παρουσιάζει την επιλογή για πρόσβαση στην οθόνη του προγράμματος System Setup (Ρύθμιση συστήματος).

Πλήκτρα πλοήγησης


Ο πίνακας που ακολουθεί παρουσιάζει τα πλήκτρα πλοήγησης στο πρόγραμμα ρύθμισης του συστήματος.

 **ΣΗΜΕΙΩΣΗ:** Για τις περισσότερες από τις επιλογές στο πρόγραμμα System Setup (Ρύθμιση συστήματος), οι αλλαγές που κάνετε καταγράφονται αλλά δεν τίθενται σε ισχύ αν δεν γίνει επανεκκίνηση του συστήματος.

Πίνακας 2. Πλήκτρα πλοήγησης

Πλήκτρα	Πλοήγηση
Βέλος προς τα πάνω	Σας μεταφέρει στο προηγούμενο πεδίο.
Βέλος προς τα κάτω	Σας μεταφέρει στο επόμενο πεδίο.
Enter	Σας επιτρέπει να επιλέξετε τιμή στο επιλεγμένο πεδίο (αν ισχύει κατά περίπτωση) ή να ακολουθήσετε τον σύνδεσμο που θα βρείτε στο πεδίο.
Πλήκτρο διαστήματος	Αναπτύσσει ή συμπύσσει μια αναπτυσσόμενη λίστα, αν ισχύει κατά περίπτωση.
Tab	Σας μεταφέρει στην επόμενη περιοχή εστίασης.  ΣΗΜΕΙΩΣΗ: Μόνο για το τυπικό πρόγραμμα περιήγησης σε γραφικά.
Esc	Σας μεταφέρει στην προηγούμενη σελίδα ωστόσο δείτε την κύρια οθόνη. Αν πιέσετε το πλήκτρο Esc στην κύρια οθόνη, παρουσιάζεται ένα μήνυμα που σας προτρέπει να αποθηκεύσετε κάθε μη αποθηκευμένη αλλαγή και γίνεται επανεκκίνηση του συστήματος.
F1	Παρουσιάζει το αρχείο βοήθειας για το πρόγραμμα System Setup (Ρύθμιση συστήματος).

Επιλογές στο πρόγραμμα System Setup (Ρύθμιση συστήματος)


 **ΣΗΜΕΙΩΣΗ:** Ανάλογα με τον υπολογιστή σας και τις εγκατεστημένες συσκευές, ενδέχεται να μην εμφανίζονται όλα τα στοιχεία που παρατίθενται στην ενότητα αυτή.


Πίνακας 3. General (Γενικά)

Επιλογή	Περιγραφή
System Information	Στην ενότητα αυτή παρατίθενται οι κύριες δυνατότητες του υλισμικού του υπολογιστή σας. <ul style="list-style-type: none"> System Information (Πληροφορίες συστήματος) Memory Configuration (Διάθρωση μνήμης) PCI Information (Πληροφορίες για την αρτηρία PCI)

Επιλογή	Περιγραφή
	<ul style="list-style-type: none"> Processor Information (Πληροφορίες για τον επεξεργαστή) Device Information (Πληροφορίες για τις συσκευές)
Boot Sequence	<p>Σας επιτρέπει να αλλάξετε τη σειρά με την οποία ο υπολογιστής επιχειρεί να βρει λειτουργικό σύστημα.</p> <ul style="list-style-type: none"> Diskette drive (Μονάδα δισκέτας) USB Storage Device (Συσκευή αποθήκευσης USB) CD/DVD/CD-RW Drive (Μονάδα CD/DVD/CD-RW) Integrated NIC (Ενσωματωμένη κάρτα NIC) Internal HDD (Εσωτερικός σκληρός δίσκος)
Boot List Options	<p>Σας επιτρέπει να αλλάξετε την επιλογή της λίστας εκκίνησης.</p> <ul style="list-style-type: none"> Legacy (παλαιού τύπου) UEFI
Advanced Boot Options	<p>Σας επιτρέπει να χρησιμοποιήσετε την επιλογή Enable Legacy Option ROMs (Δραστηκοποίηση προαιρετικών ROM παλαιού τύπου).</p> <ul style="list-style-type: none"> Enable Legacy Option ROMs (Δραστηκοποίηση προαιρετικών ROM παλαιού τύπου) (προεπιλεγμένη ρύθμιση: μη δραστηκοποιημένη επιλογή)
Date/Time	<p>Σας επιτρέπει να καθορίσετε την ημερομηνία και την ώρα. Οι αλλαγές στην ημερομηνία και ώρα του συστήματος εφαρμόζονται αμέσως.</p>

Πίνακας 4. System Configuration (Διάρθρωση συστήματος)

Επιλογή	Περιγραφή
Integrated NIC	<p>Σας επιτρέπει να διαρθρώσετε τον ενσωματωμένο ελεγκτή δικτύου. Υπάρχουν οι εξής επιλογές:</p> <ul style="list-style-type: none"> Enable UEFI Network Stack (Δραστηκοποίηση στοιβας δικτύου UEFI) Disabled (Αδρανοποιημένη επιλογή) <ul style="list-style-type: none">  ΣΗΜΕΙΩΣΗ: Μπορείτε να χρησιμοποιήσετε τη δυνατότητα Disabled (Αδρανοποιημένη επιλογή) μόνο αν είναι αδρανοποιημένη η επιλογή Active Management Technology (AMT) (Τεχνολογία ενεργής διαχείρισης). Enabled (Δραστηκοποιημένη επιλογή) Enabled w/PXE (Δραστηκοποιημένη επιλογή με τη λειτουργία PXE) (προεπιλεγμένη ρύθμιση) Enabled w/Cloud Desktop (Δραστηκοποιημένη επιλογή με επιφάνεια εργασίας σε νέφος)
Serial Port	<p>Αναγνωρίζει και καθορίζει τις ρυθμίσεις για τη σειριακή θύρα. Μπορείτε να της δώσετε μία από τις εξής ρυθμίσεις:</p> <ul style="list-style-type: none"> Disabled (Αδρανοποιημένη επιλογή) COM1 (προεπιλεγμένη ρύθμιση) COM2 COM3 COM4

Επιλογή	Περιγραφή
	 ΣΗΜΕΙΩΣΗ: Το λειτουργικό σύστημα μπορεί να εκχωρήσει πόρους ακόμη και αν η ρύθμιση είναι αδρανοποιημένη.
SATA Operation	<p>Σας επιτρέπει να διαρθρώσετε τον ελεγκτή του εσωτερικού σκληρού δίσκου SATA. Υπάρχουν οι εξής επιλογές:</p> <ul style="list-style-type: none"> • Disabled (Αδρανοποιημένη επιλογή) • AHCI • RAID On (Δραστηκοποιημένη λειτουργία RAID) (προεπιλεγμένη ρύθμιση)
Drives	<p>Σας επιτρέπει να διαρθρώσετε τις μονάδες δίσκου SATA τις οποίες διαθέτει το σύστημά σας. Υπάρχουν οι εξής επιλογές:</p> <ul style="list-style-type: none"> • SATA-0 • SATA-1 • SATA-2 • M.2 PCIe SSD-0 <p>Προεπιλεγμένη ρύθμιση: Όλες οι μονάδες δίσκου είναι δραστηκοποιημένες.</p>
SMART Reporting	<p>Το πεδίο αυτό ελέγχει αν θα αναφέρονται τα σφάλματα των ενσωματωμένων σκληρών δίσκων κατά την εκκίνηση του συστήματος. Η συγκεκριμένη τεχνολογία εμπύπτει στην προδιαγραφή SMART (Self Monitoring Analysis and Reporting Technology, τεχνολογία ανάλυσης και δημιουργίας αναφορών αυτοπαρακολούθησης).</p> <ul style="list-style-type: none"> • Enable SMART Reporting (Δραστηκοποίηση αναφορών SMART) - Με βάση την προεπιλεγμένη ρύθμιση η επιλογή αυτή είναι αδρανοποιημένη.
USB Configuration	<p>Σας επιτρέπει να δραστηκοποιήσετε ή να αδρανοποιήσετε τη διάρθρωση των θυρών USB. Υπάρχουν οι εξής επιλογές:</p> <ul style="list-style-type: none"> • Enable Boot Support (Δραστηκοποίηση υποστήριξης εκκίνησης) • Enable Front USB Ports (Δραστηκοποίηση μπροστινών θυρών USB) • Enable rear USB Ports (Δραστηκοποίηση πίσω θυρών USB)
Front USB Configuration	<p>Σας επιτρέπει να δραστηκοποιήσετε ή να αδρανοποιήσετε τη διάρθρωση των μπροστινών θυρών USB. Υπάρχουν οι εξής επιλογές:</p> <ul style="list-style-type: none"> • Front Port 1 (Μπροστινή θύρα 1) • Front Port 2 (Μπροστινή θύρα 2) • Front Port 3 (Μπροστινή θύρα 3) • Front Port 4 (Μπροστινή θύρα 4)
Rear USB Configuration	<p>Σας επιτρέπει να δραστηκοποιήσετε ή να αδρανοποιήσετε τη διάρθρωση των πίσω θυρών USB. Υπάρχουν οι εξής επιλογές:</p> <ul style="list-style-type: none"> • Rear Port 1 (Πίσω θύρα 1) • Rear Port 2 (Πίσω θύρα 2) • Rear Port 3 (Πίσω θύρα 3) • Rear Port 4 (Πίσω θύρα 4) • Rear Port 5 (Πίσω θύρα 5) • Rear Port 6 (Πίσω θύρα 6)

Επιλογή	Περιγραφή
Thunderbolt	<p>Σας επιτρέπει να δραστηριοποιήσετε ή να αδρανοποιήσετε τη δυνατότητα υποστήριξης συσκευών Thunderbolt. Υπάρχουν οι εξής επιλογές:</p> <ul style="list-style-type: none"> • Enabled (Δραστηριοποιημένη επιλογή) (προεπιλεγμένη ρύθμιση) • No Security (Χωρίς ασφάλεια) • User Configuration (Διάρθρωση από τον χρήστη) • Secure Connect (Ασφαλής σύνδεση) • Display Port Only (Μόνο θύρα οθόνης)
USB PowerShare	<p>Σας δίνει τη δυνατότητα δραστηριοποίησης ή αδρανοποίησης της δυνατότητας USB PowerShare.</p> <p>Enable USB PowerShare (Δραστηριοποίηση USB PowerShare) - Με βάση την προεπιλεγμένη ρύθμιση η επιλογή αυτή είναι αδρανοποιημένη.</p>
Audio	<p>Σας επιτρέπει να δραστηριοποιήσετε ή να αδρανοποιήσετε τη δυνατότητα ήχου.</p> <p>Enable Audio (Δραστηριοποίηση ήχου) (προεπιλεγμένη ρύθμιση)</p> <ul style="list-style-type: none"> • Enable Microphone (Δραστηριοποίηση μικροφώνου) • Enable Internal Speaker (Δραστηριοποίηση εσωτερικού ηχείου)
Miscellaneous devices	<p>Σας επιτρέπει να δραστηριοποιήσετε ή να αδρανοποιήσετε διάφορες ενσωματωμένες συσκευές.</p> <ul style="list-style-type: none"> • Enable Media Card (Δραστηριοποίηση κάρτας πολυμέσων) (προεπιλεγμένη ρύθμιση) • Disable Media Card (Αδρανοποίηση κάρτας πολυμέσων)

Πίνακας 5. Video (Βίντεο)

Επιλογή	Περιγραφή
Primary Display	<p>Σας επιτρέπει να διαρθρώσετε τον πρωτεύοντα ελεγκτή γραφικών όταν υπάρχουν διαθέσιμοι πολλαπλοί ελεγκτές. Υπάρχουν οι εξής επιλογές:</p> <ul style="list-style-type: none"> • Auto (Αυτόματα) (προεπιλεγμένη ρύθμιση) • Intel HD Graphics

Πίνακας 6. Security (Ασφάλεια)

Επιλογή	Περιγραφή
Strong Password	<p>Σας επιτρέπει να επιβάλετε την επιλογή που απαιτεί πάντα ισχυρούς κωδικούς πρόσβασης.</p> <p>Προεπιλεγμένη ρύθμιση: Δεν είναι επιλεγμένη η δυνατότητα Enable Strong Password (Δραστηριοποίηση ισχυρού κωδικού πρόσβασης).</p>
Password Configuration	<p>Σας επιτρέπει να καθορίσετε τον αριθμό των χαρακτήρων στον κωδικό πρόσβασης. Ελάχιστος = 4, Μέγιστος = 32</p>
Password Bypass	<p>Σας επιτρέπει να δραστηριοποιήσετε ή να αδρανοποιήσετε την άδεια για παράβλεψη του κωδικού πρόσβασης στο σύστημα, όταν έχει καθοριστεί κωδικός. Υπάρχουν οι εξής επιλογές:</p> <ul style="list-style-type: none"> • Disabled (Αδρανοποιημένη επιλογή) (προεπιλεγμένη ρύθμιση) • Reboot bypass (Παράβλεψη επανεκκίνησης)

Επιλογή	Περιγραφή
Password Change	<p>Σας επιτρέπει να δραστηκοποιήσετε ή να αδρανοποιήσετε την άδεια για τους κωδικούς πρόσβασης στο σύστημα, όταν έχει καθοριστεί κωδικός πρόσβασης διαχειριστή.</p> <p>Προεπιλεγμένη ρύθμιση: είναι επιλεγμένη η δυνατότητα Allow Non-Admin Password Changes (Να επιτρέπονται οι αλλαγές σε κωδικούς πρόσβασης χρηστών που δεν είναι διαχειριστές).</p>
TPM 1.2 Security	<p>Σας επιτρέπει να ελέγχετε αν θα είναι ορατή για το λειτουργικό σύστημα η μονάδα αξιόπιστης πλατφόρμας (Trusted Platform Module (TPM)). Υπάρχουν οι εξής επιλογές:</p> <ul style="list-style-type: none"> • TPM On (Δραστηκοποίηση TPM) (προεπιλεγμένη ρύθμιση) • PPI Bypass for Enable Commands (Παράβλεψη PPI για δραστηκοποίηση εντολών) • PPI Bypass for Disable Commands (Παράβλεψη PPI για αδρανοποίηση εντολών) • Disabled (Αδρανοποιημένη επιλογή) • Enabled (Δραστηκοποιημένη επιλογή)
Computrace (R)	<p>Σας επιτρέπει να δραστηκοποιήσετε ή να αδρανοποιήσετε το προαιρετικό λογισμικό Computrace. Υπάρχουν οι εξής επιλογές:</p> <ul style="list-style-type: none"> • Deactivate (Απενεργοποίηση) (προεπιλεγμένη ρύθμιση) • Disable (Αδρανοποίηση) • Activate (Ενεργοποίηση)
Chassis Intrusion	<p>Σας επιτρέπει να δραστηκοποιήσετε ή να αδρανοποιήσετε τη δυνατότητα επισύνδεσης στο πλαίσιο του υπολογιστή. Υπάρχουν οι εξής επιλογές:</p> <ul style="list-style-type: none"> • Disabled (Αδρανοποιημένη επιλογή) (προεπιλεγμένη ρύθμιση) • Enabled (Δραστηκοποιημένη επιλογή) • On-Silent (Αθόρυβη λειτουργία)
CPU XD Support	<p>Σας επιτρέπει να δραστηκοποιήσετε τη λειτουργία Execute Disable (Αδρανοποίηση εκτέλεσης) του επεξεργαστή.</p> <ul style="list-style-type: none"> • Enable CPU XD Support (Δραστηκοποίηση υποστήριξης CPU XD) (προεπιλεγμένη ρύθμιση)
OROM Keyboard Access	<p>Σας επιτρέπει να καθορίσετε αν οι χρήστες θα μπορούν να μπουν στις οθόνες Option ROM Configuration (Διάρθρωση προαιρετικής ROM) μέσω πλήκτρων πρόσβασης κατά την εκκίνηση. Υπάρχουν οι εξής επιλογές:</p> <ul style="list-style-type: none"> • Enable (Δραστηκοποίηση) (προεπιλεγμένη ρύθμιση) • One Time Enable (Δραστηκοποίηση για μία φορά) • Disable (Αδρανοποίηση)
Admin Setup Lockout	<p>Σας επιτρέπει να απαγορεύσετε στους χρήστες την είσοδο στο πρόγραμμα System Setup (Ρύθμιση συστήματος) όταν έχει καθοριστεί κωδικός πρόσβασης διαχειριστή.</p> <ul style="list-style-type: none"> • Enable Admin Setup Lockout (Δραστηκοποίηση κλειδώματος ρύθμισης συστήματος από τον διαχειριστή) <p>Προεπιλεγμένη ρύθμιση: Η επιλογή είναι αδρανοποιημένη.</p>

Πίνακας 7. Secure Boot (Ασφαλής εκκίνηση)


Επιλογή	Περιγραφή
Secure Boot Enable	Σας επιτρέπει να δραστηκοποιήσετε ή να αδρανοποιήσετε τη δυνατότητα Secure Boot (Ασφαλής εκκίνηση). Υπάρχουν οι εξής επιλογές: <ul style="list-style-type: none">• Disabled (Αδρανοποιημένη επιλογή)• Enabled (Δραστηκοποιημένη επιλογή) (προεπιλεγμένη ρύθμιση)
Expert Key Management	Σας επιτρέπει να δραστηκοποιήσετε ή να αδρανοποιήσετε τη δυνατότητα Custom Mode Key Management (Διαχείριση κλειδιών εξαστομικευμένης λειτουργίας). <ul style="list-style-type: none">• Enable Custom Mode (Δραστηκοποίηση εξαστομικευμένης λειτουργίας) (Με βάση την προεπιλεγμένη ρύθμιση η επιλογή αυτή δεν είναι δραστηκοποιημένη.) Αν δώσετε τη ρύθμιση Enabled (Δραστηκοποιημένη), υπάρχουν οι εξής επιλογές: <ul style="list-style-type: none">• PK• KEK• db• dbx

Πίνακας 8. Intel Software Guard Extensions (Επεκτάσεις προστασίας λογισμικού της Intel)

Επιλογή	Περιγραφή
Intel SGX Enable	Σας επιτρέπει να δραστηκοποιήσετε ή να αδρανοποιήσετε τη δυνατότητα Intel Software Guard Extensions. Υπάρχουν οι εξής επιλογές: <ul style="list-style-type: none">• Disabled (Αδρανοποιημένη επιλογή) (προεπιλεγμένη ρύθμιση)• Enabled (Δραστηκοποιημένη επιλογή)
Enclave Memory Size	Σας επιτρέπει να αλλάξετε το μέγεθος της εφεδρικής μνήμης στην περιοχή της δυνατότητας Intel Software Guard Extensions. Υπάρχουν οι εξής επιλογές: <ul style="list-style-type: none">• 32 MB• 64 MB• 128 MB

Πίνακας 9. Performance (Επιδόσεις)

Επιλογή	Περιγραφή
Multi Core Support	Το πεδίο αυτό καθορίζει αν ένας ή όλοι οι πυρήνες του επεξεργαστή θα είναι δραστηκοποιημένοι. Οι επιδόσεις ορισμένων εφαρμογών θα βελτιωθούν με τους πρόσθετους πυρήνες. Με βάση την προεπιλεγμένη ρύθμιση η επιλογή αυτή είναι δραστηκοποιημένη. Σας επιτρέπει να δραστηκοποιήσετε ή να αδρανοποιήσετε την υποστήριξη πολλαπλών πυρήνων για τον επεξεργαστή. Υπάρχουν οι εξής επιλογές: <ul style="list-style-type: none">• All (Όλοι) (προεπιλεγμένη ρύθμιση)• 1• 2• 3

Επιλογή	Περιγραφή
	 ΣΗΜΕΙΩΣΗ: <ul style="list-style-type: none"> Οι επιλογές που παρουσιάζονται ενδέχεται να είναι διαφορετικές και εξαρτώνται από τον εγκατεστημένο επεξεργαστή. Οι επιλογές εξαρτώνται από τον αριθμό των πυρήνων που υποστηρίζονται από τον εγκατεστημένο επεξεργαστή (All (Όλοι), 1, 2, N-1 for N-Core Processors (N-1 για επεξεργαστές N πυρήνων))
Intel SpeedStep	<p>Σας επιτρέπει να δραστηκοποιήσετε ή να αδρανοποιήσετε τη δυνατότητα SpeedStep της Intel.</p> <p>Προεπιλεγμένη ρύθμιση: Enable Intel SpeedStep (Δραστηκοποίηση Intel SpeedStep)</p>
C-States Control	<p>Σας επιτρέπει να δραστηκοποιήσετε ή να αδρανοποιήσετε τις πρόσθετες καταστάσεις αναστολής λειτουργίας του επεξεργαστή.</p> <p>C states (Καταστάσεις C) (Με βάση την προεπιλεγμένη ρύθμιση η δυνατότητα αυτή είναι η επιλεγμένη.)</p>
Limit CPUID Value	<p>Το πεδίο αυτό περιορίζει τη μέγιστη τιμή που μπορεί να υποστηρίξει η τυπική λειτουργία CPUID του επεξεργαστή.</p> <ul style="list-style-type: none"> Enable CPUID Limit (Δραστηκοποίηση ορίου CPUID) <p>Προεπιλεγμένη ρύθμιση: Η επιλογή είναι αδρανοποιημένη.</p>

Πίνακας 10. Power Management (Διαχείριση ενέργειας)

Επιλογή	Περιγραφή
AC Recovery	<p>Καθορίζει πώς θα συμπεριφέρεται ο υπολογιστής όταν επανέλθει η τροφοδοσία AC μετά από απώλεια ισχύος AC. Μπορείτε να δώσετε στην επιλογή AC Recovery (Ανάκαμψη εναλλασσόμενου ρεύματος (AC)) τις ρυθμίσεις:</p> <ul style="list-style-type: none"> Power Off (Εκτός τροφοδοσίας) (προεπιλεγμένη ρύθμιση) Power On (Υπό τροφοδοσία) Last Power State (Τελευταία κατάσταση τροφοδοσίας)
Auto On Time	<p>Σας επιτρέπει να καθορίσετε την ώρα που πρέπει να ενεργοποιείται αυτόματα ο υπολογιστής. Υπάρχουν οι εξής επιλογές:</p> <ul style="list-style-type: none"> Disabled (Αδρανοποιημένη επιλογή) (προεπιλεγμένη ρύθμιση) Every Day (Κάθε μέρα) Weekdays (Εργάσιμες ημέρες της εβδομάδας) Select Days (Επιλογή ημερών)
Deep Sleep Control	<p>Σας επιτρέπει να καθορίσετε τους ελέγχους όταν είναι δραστηκοποιημένη η δυνατότητα Deep Sleep (Βαθύς ύπνος).</p> <ul style="list-style-type: none"> Disabled (Αδρανοποιημένη επιλογή) (προεπιλεγμένη ρύθμιση) Enabled in S5 only (Δραστηκοποιημένη επιλογή μόνο σε S5) Enabled in S4 and S5 (Δραστηκοποιημένη επιλογή σε S4 και S5)
Fan Control Override	<p>Σας επιτρέπει να ελέγχετε την ταχύτητα του ανεμιστήρα του συστήματος. Υπάρχουν οι εξής επιλογές:</p> <ul style="list-style-type: none"> Fan Control Override (Παράκαμψη ελέγχου ανεμιστήρα)

Επιλογή	Περιγραφή
	Προεπιλεγμένη ρύθμιση: Η επιλογή είναι αδρανοποιημένη.
USB Wake Support	<p>Σας επιτρέπει να δραστηριοποιήσετε συσκευές USB για αφύπνιση του συστήματος από την κατάσταση αναμονής.</p> <ul style="list-style-type: none"> • Enable USB Wake Support (Δραστηριοποίηση υποστήριξης αφύπνισης μέσω USB) <p>Προεπιλεγμένη ρύθμιση: Η επιλογή είναι αδρανοποιημένη.</p>
Wake on LAN/WLAN	<p>Η επιλογή αυτή επιτρέπει στον υπολογιστή να τεθεί σε λειτουργία ενώ είναι σβηστός με έναυσμα κάποιο ειδικό σήμα από τοπικό δίκτυο (LAN). Η αφύπνιση από την κατάσταση αναμονής δεν επηρεάζεται από τη ρύθμιση αυτή και πρέπει να δραστηριοποιηθεί στο λειτουργικό σύστημα. Η εν λόγω δυνατότητα λειτουργεί μόνο όταν ο υπολογιστής είναι συνδεδεμένος με τροφοδοτικό εναλλασσόμενου ρεύματος (AC).</p> <ul style="list-style-type: none"> • Disabled (Αδρανοποιημένη επιλογή) (προεπιλεγμένη ρύθμιση) • LAN Only (Μόνο μέσω τοπικού δικτύου (LAN)) • WLAN Only (Μόνο μέσω ασύρματου τοπικού δικτύου (WLAN)) • LAN or WLAN (Μέσω τοπικού δικτύου (LAN) ή ασύρματου τοπικού δικτύου (WLAN)) • LAN with PXE Boot (Μέσω τοπικού δικτύου (LAN) με εκκίνηση PXE)
Block Sleep	<p>Σας επιτρέπει να απαγορεύσετε τη μετάβαση σε αναστολή λειτουργίας (κατάσταση S3) σε περιβάλλον λειτουργικού συστήματος.</p> <p>Block Sleep (S3 State) (Απαγόρευση αναστολής λειτουργίας (κατάσταση S3))</p> <p>Με βάση την προεπιλεγμένη ρύθμιση η επιλογή αυτή είναι αδρανοποιημένη.</p>
Intel Ready Mode	<p>Η επιλογή αυτή σας επιτρέπει να δραστηριοποιήσετε τη δυνατότητα υποστήριξης της τεχνολογίας κατάστασης ετοιμότητας της Intel (Intel Ready Mode).</p> <p>Enable Intel Ready Mode (Δραστηριοποίηση Intel Ready Mode) (Με βάση την προεπιλεγμένη ρύθμιση η επιλογή αυτή είναι αδρανοποιημένη.)</p>

Πίνακας 11. POST Behaviour (Συμπεριφορά κατά τη διαδικασία POST)

Επιλογή	Περιγραφή
Numlock LED	Σας επιτρέπει να καθορίσετε αν κατά την εκκίνηση του συστήματος θα είναι δραστηριοποιημένη η δυνατότητα κλειδώματος των αριθμικών πλήκτρων (NumLock). Με βάση την προεπιλεγμένη ρύθμιση η επιλογή αυτή είναι δραστηριοποιημένη.
MEBx Hotkey	Σας επιτρέπει να καθορίσετε αν κατά την εκκίνηση του συστήματος πρέπει να δραστηριοποιείται η λειτουργία του πλήκτρου πρόσβασης MEBx (MEBx Hotkey). Με βάση την προεπιλεγμένη ρύθμιση η επιλογή αυτή είναι δραστηριοποιημένη.
Keyboard Errors	Καθορίζει αν θα παρουσιάζονται αναφορές για σφάλματα που έχουν σχέση με το πληκτρολόγιο κατά την εκκίνησή του. Με βάση την προεπιλεγμένη ρύθμιση η επιλογή αυτή είναι δραστηριοποιημένη.

Πίνακας 12. Virtualization support (Υποστήριξη εικονικοποίησης)

Επιλογή	Περιγραφή
Virtualization	<p>Η επιλογή αυτή καθορίζει αν η οθόνη κάποιας εικονικής μηχανής (Virtual Machine Monitor (VMM)) μπορεί να αξιοποιεί τις πρόσθετες δυνατότητες υλισμικού που παρέχονται από την τεχνολογία εικονικοποίησης της Intel (Intel Virtualization).</p> <ul style="list-style-type: none"> • Enable Intel Virtualization Technology (Δραστηκοποίηση τεχνολογίας εικονικοποίησης της Intel) - Με βάση την προεπιλεγμένη ρύθμιση η επιλογή αυτή είναι δραστηκοποιημένη.
VT for Direct I/O	<p>Δραστηκοποιεί ή αδρανοποιεί τη χρήση των πρόσθετων δυνατοτήτων υλικού από την οθόνη εικονικής μηχανής (Virtual Machine Monitor (VMM)). Οι δυνατότητες αυτές παρέχονται από την τεχνολογία Intel Virtualization για άμεση είσοδο/έξοδο (I/O).</p> <ul style="list-style-type: none"> • Enable VT for Direct I/O (Δραστηκοποίηση VT για απευθείας I/O) - Με βάση την προεπιλεγμένη ρύθμιση η επιλογή αυτή είναι δραστηκοποιημένη.
Trusted Execution	<p>Σας δίνει τη δυνατότητα να καθορίσετε αν κάποια μετρημένη οθόνη εικονικού μηχανήματος (Measured Virtual Machine Monitor (MVM)) μπορεί να χρησιμοποιήσει τις πρόσθετες δυνατότητες υλικού που παρέχει το πρόγραμμα αξιόπιστης εκτέλεσης της Intel (Intel Trusted Execution Program).</p> <ul style="list-style-type: none"> • Trusted Execution (Αξιόπιστη εκτέλεση) - Με βάση την προεπιλεγμένη ρύθμιση η επιλογή αυτή είναι αδρανοποιημένη.

Πίνακας 13. Maintenance (Συντήρηση)

Επιλογή	Περιγραφή
Service Tag	Παρουσιάζει την ετικέτα εξυπηρέτησης του υπολογιστή σας.
Asset Tag	Σας επιτρέπει να δημιουργήσετε ετικέτα περιουσιακού στοιχείου για το σύστημα αν δεν την έχετε ήδη καθορίσει. Με βάση την προεπιλεγμένη ρύθμιση η δυνατότητα αυτή δεν είναι καθορισμένη.
SERR Messages	Σας επιτρέπει να ελέγχετε τον μηχανισμό των μηνυμάτων SERR. Με βάση την προεπιλεγμένη ρύθμιση η δυνατότητα αυτή δεν είναι καθορισμένη. Ορισμένες κάρτες γραφικών απαιτούν να είναι αδρανοποιημένος ο μηχανισμός των μηνυμάτων SERR.
BIOS Downgrade	Σας επιτρέπει να ελέγχετε την υποβάθμιση του υλικολογισμικού του συστήματος σε προγενέστερες αναθεωρήσεις. Με βάση την προεπιλεγμένη ρύθμιση η επιλογή αυτή είναι δραστηκοποιημένη.
Data Wipe	Σας επιτρέπει να διαγράψετε με ασφάλεια δεδομένα από όλες τις εσωτερικές συσκευές αποθήκευσης. Με βάση την προεπιλεγμένη ρύθμιση η επιλογή αυτή είναι αδρανοποιημένη.
BIOS Recovery	Σας επιτρέπει να αποκαταστήσετε το σύστημά σας από ορισμένες συνθήκες αλλοιωμένου BIOS χρησιμοποιώντας κάποιο αρχείο ανάκτησης. Με βάση την προεπιλεγμένη ρύθμιση η επιλογή αυτή είναι δραστηκοποιημένη.

Πίνακας 14. Cloud desktop (Επιφάνεια εργασίας σε νέφος)

Επιλογή	Περιγραφή
Server Lookup Method	<p>Η επιλογή αυτή καθορίζει πώς θα αναζητά διευθύνσεις διακομιστών το λογισμικό επιτραπέζιου υπολογιστή νέφους (Cloud Desktop). Υπάρχουν οι εξής επιλογές.</p> <ul style="list-style-type: none"> • Static IP (Στατική IP)

Επιλογή	Περιγραφή
	<ul style="list-style-type: none"> • DNS (προεπιλεγμένη ρύθμιση)
Server Name	Σας επιτρέπει να καθορίσετε τιμή στο πεδίο Server Name (Όνομα διακομιστή) του διακομιστή.
Server IP Address	Καθορίζει την πρωτεύουσα στατική διεύθυνση IP του διακομιστή επιτραπέζιου υπολογιστή νέφους με τον οποίο επικοινωνεί το λογισμικό-πελάτης. Η προεπιλεγμένη ρύθμιση είναι 255.255.255.255.
Server Port	Σας επιτρέπει να καθορίσετε την πρωτεύουσα θύρα IP του επιτραπέζιου υπολογιστή νέφους με την οποία επικοινωνεί το λογισμικό-πελάτης. Η προεπιλεγμένη ρύθμιση είναι 06910.
Client Address Method	Σας επιτρέπει να καθορίσετε πώς θα αποκτή τη διεύθυνση IP του το λογισμικό-πελάτης. Υπάρχουν οι εξής επιλογές: <ul style="list-style-type: none"> • Static IP (Στατική IP) • DHCP (προεπιλεγμένη ρύθμιση)
Client IP Address	Καθορίζει τη στατική διεύθυνση IP του λογισμικού-πελάτη. Η προεπιλεγμένη ρύθμιση είναι 255.255.255.255.
Client Subnet Mask	Καθορίζει τη μάσκα υποδικτύου του λογισμικού-πελάτη. Η προεπιλεγμένη ρύθμιση είναι 255.255.255.255.
Client Gateway	Καθορίζει την πύλη δικτύου του λογισμικού-πελάτη. Η προεπιλεγμένη ρύθμιση είναι 255.255.255.255.
DNS IP Address	Καθορίζει τη διεύθυνση IP του διακομιστή DNS του λογισμικού-πελάτη. Η προεπιλεγμένη ρύθμιση είναι 255.255.255.255.
Domain Name	Παρουσιάζει το όνομα τομέα του λογισμικού-πελάτη.
Advanced	Σας επιτρέπει να δραστηριοποιήσετε την κατάσταση λειτουργίας εμφάνισης λεπτομερειών (Verbose Mode) για προηγμένη αποσφαλμάτωση. Με βάση την προεπιλεγμένη ρύθμιση η επιλογή αυτή αδρανοποιημένη.

Πίνακας 15. System Logs (Αρχεία καταγραφής συμβάντων συστήματος)



Επιλογή	Περιγραφή
BIOS events	Παρουσιάζει το αρχείο καταγραφής συμβάντων του συστήματος και σας επιτρέπει την εκκαθάρισή του. <ul style="list-style-type: none"> • Clear Log (Εκκαθάριση αρχείου καταγραφής)

Πίνακας 16. Engineering configurations (Διαθρόψεις μηχανίκευσης)

Επιλογή	Περιγραφή
ASPM	Σας επιτρέπει να καθορίσετε το επίπεδο διαχείρισης ενέργειας στην ενεργή κατάσταση (Active State Power Management): <ul style="list-style-type: none"> • Auto (Αυτόματα) (προεπιλεγμένη ρύθμιση) • Disabled (Αδρανοποιημένη επιλογή) • L1 Only (Μόνο L1)

Ενημέρωση του BIOS


Συνιστούμε να ενημερώνετε το BIOS (πρόγραμμα System Setup (Ρύθμιση συστήματος)) όποτε αντικαθιστάτε την πλακέτα συστήματος ή αν υπάρχει διαθέσιμη ενημερωμένη έκδοση. Αν ο υπολογιστής είναι φορητός, φροντίστε η μπαταρία του να είναι πλήρως φορτισμένη και να τον συνδέσετε σε ηλεκτρική πρίζα.

1. Επανεκκινήστε τον υπολογιστή.
 2. Επισκεφτείτε την ιστοσελίδα **Dell.com/support**.
 3. Καταχωρίστε τις απαιτούμενες πληροφορίες στα πεδία **Service Tag (Ετικέτα εξυπηρέτησης)** ή **Express Service Code (Κωδικός ταχείας εξυπηρέτησης)** και κάντε κλικ στην επιλογή **Submit (Υποβολή)**.
 -  **ΣΗΜΕΙΩΣΗ:** Για να εντοπίσετε την ετικέτα εξυπηρέτησης, κάντε κλικ στην επιλογή **Where is my Service Tag? (Πού είναι η ετικέτα εξυπηρέτησης του υπολογιστή μου;)**.
 -  **ΣΗΜΕΙΩΣΗ:** Αν δεν μπορείτε να βρείτε την ετικέτα εξυπηρέτησης του υπολογιστή σας, κάντε κλικ στην επιλογή **Detect My Product (Ανίχνευση του προϊόντος μου)**. Προχωρήστε ακολουθώντας τις οδηγίες που παρουσιάζονται στην οθόνη.
 4. Αν δεν μπορείτε να εντοπίσετε ή να βρείτε την ετικέτα εξυπηρέτησης, κάντε κλικ στην επιλογή **Product Category (Κατηγορία προϊόντος)** στον υπολογιστή σας.
 5. Επιλέξτε κάποιο στοιχείο στην επιλογή **Product Type (Τύπος προϊόντος)** από τη λίστα.
 6. Επιλέξτε το μοντέλο του υπολογιστή σας και θα εμφανιστεί η σελίδα **Product Support (Υποστήριξη προϊόντος)** του υπολογιστή σας.
 7. Κάντε κλικ στην επιλογή **Get drivers (Εύρεση προγραμμάτων οδήγησης)** και κλικ στην επιλογή **View All Drivers (Προβολή όλων των προγραμμάτων οδήγησης)**.

Ανοίγει η σελίδα Drivers and Downloads (Προγράμματα οδήγησης & στοιχεία λήψης).
 8. Στην οθόνη Drivers & Downloads (Προγράμματα οδήγησης & στοιχεία λήψης), κάτω από την αναπτυσσόμενη λίστα **Operating System (Λειτουργικό σύστημα)**, επιλέξτε το στοιχείο **BIOS**.
 9. Εντοπίστε το αρχείο της πιο πρόσφατα ενημερωμένης έκδοσης του BIOS και κάντε κλικ στην επιλογή **Download File (Λήψη αρχείου)**.

Μπορείτε επίσης να πάρετε μια ανάλυση για τα προγράμματα οδήγησης που χρειάζονται ενημέρωση. Αν θέλετε την ανάλυση αυτή για τον υπολογιστή σας, κάντε κλικ στην επιλογή **Analyze System for Updates (Ανάλυση συστήματος για ενημερωμένες εκδόσεις)** και ακολουθήστε τις οδηγίες που παρουσιάζονται στην οθόνη.
 10. Επιλέξτε τη μέθοδο λήψης που προτιμάτε στο παράθυρο **Please select your download method below (Επιλέξτε τη μέθοδο λήψης παρακάτω.)** και κάντε κλικ στην επιλογή **Download File (Λήψη αρχείου)**.

Εμφανίζεται το παράθυρο **File Download (Λήψη αρχείου)**.
 11. Κάντε κλικ στην επιλογή **Save (Αποθήκευση)** για να αποθηκευτεί το αρχείο στον υπολογιστή σας.
 12. Κάντε κλικ στην επιλογή **Run (Εκτέλεση)** για να εγκαταστήσετε τις ενημερωμένες ρυθμίσεις του BIOS στον υπολογιστή σας.

Ακολουθήστε τις οδηγίες που παρουσιάζονται στην οθόνη.
-  **ΣΗΜΕΙΩΣΗ:** Συνιστούμε να μην αναβαθμίζετε το BIOS προχωρώντας σε κάποια έκδοση που διαφέρει κατά περισσότερες από 3 αναθεωρήσεις. Για παράδειγμα: αν θέλετε να αναβαθμίσετε το BIOS από την έκδοση 1.0 στην έκδοση 7.0, τότε εγκαταστήστε πρώτα την έκδοση 4.0 και ύστερα την έκδοση 7.0.

Ρυθμίσεις βραχυκυκλωτήρων

Για να αλλάξετε μια ρύθμιση βραχυκυκλωτήρα, τραβήξτε και βγάλτε το βύσμα από τις ακίδες του και προσαρμόστε το προσεκτικά πάνω στις ακίδες που υποδεικνύονται στην πλακέτα συστήματος.

Πίνακας 17. Ρυθμίσεις βραχυκυκλωτήρων

Βραχυκυκλωτήρας	Ρύθμιση	Περιγραφή
PSWD	Προεπιλεγμένη ρύθμιση	Βραχυκυκλωμένος: Προεπιλεγμένη ρύθμιση Ανοιχτός: Διαγραφή κωδικού πρόσβασης
RTCRST	Προεπιλεγμένη ρύθμιση	Ανοιχτός: Προεπιλεγμένη ρύθμιση Βραχυκυκλωμένος: Επαναφορά ρολογιού πραγματικού χρόνου. Μπορεί να χρησιμοποιηθεί για την αντιμετώπιση προβλημάτων.
SERVICE_MODE	Προεπιλεγμένη ρύθμιση	Ανοιχτός: Προεπιλεγμένη ρύθμιση Βραχυκυκλωμένος: Αδρανοποίηση ME

Κωδικός πρόσβασης στο σύστημα και κωδικός πρόσβασης για τη ρύθμιση


Για την ασφάλεια του υπολογιστή σας, μπορείτε να δημιουργήσετε κωδικό πρόσβασης στο σύστημα και κωδικό πρόσβασης για τη ρύθμιση.


Τύπος κωδικού πρόσβασης Περιγραφή

System Password (Κωδικός πρόσβασης στο σύστημα) Κωδικός που πρέπει να πληκτρολογήσετε για να συνδεθείτε στο σύστημά σας.

Setup password (Κωδικός πρόσβασης για τη ρύθμιση) Κωδικός πρόσβασης που πρέπει να πληκτρολογήσετε για να αποκτήσετε πρόσβαση στις ρυθμίσεις του BIOS του υπολογιστή σας και να κάνετε αλλαγές.

 **ΠΡΟΣΟΧΗ:** Οι λειτουργίες των κωδικών πρόσβασης παρέχουν μια βασική στάθμη ασφάλειας για τα δεδομένα στον υπολογιστή σας.


 **ΠΡΟΣΟΧΗ:** Οποιοσδήποτε τρίτος μπορεί να αποκτήσει πρόσβαση στα δεδομένα που είναι αποθηκευμένα στον υπολογιστή σας αν δεν είναι κλειδωμένος και τον αφήσετε ανεπιτήρητο.

 **ΣΗΜΕΙΩΣΗ:** Όταν παραλαμβάνετε τον υπολογιστή σας ο κωδικός πρόσβασης στο σύστημα και ο κωδικός πρόσβασης για τη ρύθμιση είναι αδρανοποιημένοι.

Εκχώρηση κωδικού πρόσβασης στο σύστημα και κωδικού πρόσβασης για τη ρύθμιση

Μπορείτε να εκχωρήσετε νέο **System Password (Κωδικός πρόσβασης στο σύστημα)** και/ή **Setup Password (Κωδικός πρόσβασης για τη ρύθμιση)** ή να αλλάξετε **System Password (Κωδικός πρόσβασης στο σύστημα)** και/ή **Setup Password (Κωδικός πρόσβασης για τη ρύθμιση)** που ήδη υπάρχουν μόνο όταν η επιλογή **Password Status (Κατάσταση κωδικού πρόσβασης)** έχει τη ρύθμιση **Unlocked (Ξεκλειδωμένος)**. Αν η επιλογή **Password**

Status (Κατάσταση κωδικού πρόσβασης) έχει τη ρύθμιση **Locked (Κλειδωμένος)**, δεν μπορείτε να αλλάξετε τον System Password (Κωδικός πρόσβασης στο σύστημα).

 **ΣΗΜΕΙΩΣΗ:** Αν ο βραχυκυκλωτήρας των κωδικών πρόσβασης είναι αδρανοποιημένος, οι System Password (Κωδικός πρόσβασης στο σύστημα) και Setup Password (Κωδικός πρόσβασης για τη ρύθμιση) που ήδη υπάρχουν διαγράφονται και δεν θα χρειαστεί να δώσετε τον κωδικό πρόσβασης στο σύστημα για να συνδεθείτε στον υπολογιστή.

Για είσοδο στο πρόγραμμα System Setup (Ρύθμιση συστήματος), πιέστε το πλήκτρο <F2> αμέσως μετά την ενεργοποίηση ή την επανεκκίνηση του υπολογιστή.

1. Στην οθόνη **System BIOS (BIOS συστήματος)** ή **System Setup (Ρύθμιση συστήματος)**, επιλέξτε τη δυνατότητα **System Security (Ασφάλεια συστήματος)** και πιέστε το πλήκτρο Enter.
Εμφανίζεται η οθόνη **System Security (Ασφάλεια συστήματος)**.
2. Στην οθόνη **System Security (Ασφάλεια συστήματος)**, επαληθεύστε ότι η επιλογή **Password Status (Κατάσταση κωδικού πρόσβασης)** έχει τη ρύθμιση **Unlocked (Ξεκλειδωμένος)**.
3. Επιλέξτε τη δυνατότητα **System Password (Κωδικός πρόσβασης στο σύστημα)**, πληκτρολογήστε τον ατομικό σας κωδικό πρόσβασης στο σύστημα και πιέστε το πλήκτρο Enter ή το πλήκτρο Tab.

Για να εκχωρήσετε τον κωδικό πρόσβασης στο σύστημα, χρησιμοποιήστε τις εξής κατευθυντήριες οδηγίες:

- Ο κωδικός πρόσβασης μπορεί να περιέχει έως και 32 χαρακτήρες.
- Ο κωδικός πρόσβασης μπορεί να περιέχει τους αριθμούς 0 έως 9.
- Έγκυροι χαρακτήρες είναι μόνο τα πεζά γράμματα και απαγορεύονται τα κεφαλαία.
- Επιτρέπονται μόνο οι εξής ειδικοί χαρακτήρες: διάστημα, ("), (+), (.), (-), (.), (/), (:), (D), (\), (I), (').

Πληκτρολογήστε ξανά τον κωδικό πρόσβασης στο σύστημα όταν εμφανιστεί η σχετική προτροπή.

4. Πληκτρολογήστε τον κωδικό πρόσβασης στο σύστημα που δώσατε προηγουμένως και κάντε κλικ στην επιλογή **OK**.
5. Επιλέξτε τη δυνατότητα **Setup Password (Κωδικός πρόσβασης για τη ρύθμιση)**, πληκτρολογήστε τον ατομικό σας κωδικό πρόσβασης στο σύστημα και πιέστε το πλήκτρο Enter ή το πλήκτρο Tab.
Εμφανίζεται ένα μήνυμα που σας προτρέπει να πληκτρολογήσετε ξανά τον κωδικό πρόσβασης για τη ρύθμιση.
6. Πληκτρολογήστε τον κωδικό πρόσβασης για τη ρύθμιση που δώσατε προηγουμένως και κάντε κλικ στην επιλογή **OK**.
7. Πιέστε το πλήκτρο Esc και θα εμφανιστεί ένα μήνυμα που θα σας προτρέπει να αποθηκεύσετε τις αλλαγές.
8. Πιέστε το πλήκτρο Y για να αποθηκευτούν οι αλλαγές.


Ακολουθεί η επανεκκίνηση του υπολογιστή.

Διαγραφή ή αλλαγή υπάρχοντος κωδικού πρόσβασης στο σύστημα και/ή κωδικού πρόσβασης για τη ρύθμιση

Βεβαιωθείτε ότι η επιλογή **Password Status (Κατάσταση κωδικού πρόσβασης)** έχει τη ρύθμιση Unlocked (Ξεκλειδωμένος) (στο πρόγραμμα System Setup (Ρύθμιση συστήματος)) προτού επιχειρήσετε να διαγράψετε ή να αλλάξετε τον υπάρχοντα πρόσβασης στο σύστημα και/ή κωδικό πρόσβασης για τη ρύθμιση. Δεν μπορείτε να διαγράψετε ή να αλλάξετε υπάρχοντα κωδικό πρόσβασης στο σύστημα ή κωδικό πρόσβασης για τη ρύθμιση αν η επιλογή **Password Status (Κατάσταση κωδικού πρόσβασης)** έχει τη ρύθμιση Locked (Κλειδωμένος). Για είσοδο στο πρόγραμμα System Setup (Ρύθμιση συστήματος), πιέστε το πλήκτρο F2 αμέσως μετά την ενεργοποίηση ή την επανεκκίνηση του υπολογιστή.

1. Στην οθόνη **System BIOS (BIOS συστήματος)** ή **System Setup (Ρύθμιση συστήματος)**, επιλέξτε τη δυνατότητα **System Security (Ασφάλεια συστήματος)** και πιέστε το πλήκτρο Enter.
Παρουσιάζεται η οθόνη **System Security (Ασφάλεια συστήματος)**.
2. Στην οθόνη **System Security (Ασφάλεια συστήματος)**, επαληθεύστε ότι η επιλογή **Password Status (Κατάσταση κωδικού πρόσβασης)** έχει τη ρύθμιση **Unlocked (Ξεκλειδωμένος)**.

3. Επιλέξτε τη δυνατότητα **System Password (Κωδικός πρόσβασης στο σύστημα)**, αλλάξτε ή διαγράψτε τον υπάρχοντα κωδικό πρόσβασης στο σύστημα και πιέστε το πλήκτρο Enter ή το πλήκτρο Tab.
4. Επιλέξτε τη δυνατότητα **Setup Password (Κωδικός πρόσβασης για τη ρύθμιση)**, αλλάξτε ή διαγράψτε τον υπάρχοντα κωδικό πρόσβασης για τη ρύθμιση και πιέστε το πλήκτρο Enter ή το πλήκτρο Tab.


 **ΣΗΜΕΙΩΣΗ:** Αν αλλάξετε τον κωδικό πρόσβασης στο σύστημα και/ή τον κωδικό πρόσβασης για τη ρύθμιση, πληκτρολογήστε ξανά τον νέο κωδικό πρόσβασης όταν εμφανιστεί η αντίστοιχη προτροπή. Αν διαγράψετε τον κωδικό πρόσβασης στο σύστημα και/ή τον κωδικό πρόσβασης για τη ρύθμιση, επιβεβαιώστε τη διαγραφή όταν εμφανιστεί η αντίστοιχη προτροπή.

5. Πιέστε το πλήκτρο Esc και θα εμφανιστεί ένα μήνυμα που θα σας προτρέπει να αποθηκεύσετε τις αλλαγές.
6. Πιέστε το πλήκτρο Y για αποθήκευση των αλλαγών και έξοδο από το πρόγραμμα System Setup (Ρύθμιση συστήματος).


Ακολουθεί η επανεκκίνηση του υπολογιστή.

Αδρανοποίηση κωδικού πρόσβασης στο σύστημα


Οι δυνατότητες του συστήματος για την ασφάλεια του λογισμικού περιλαμβάνουν κωδικό πρόσβασης στο σύστημα και κωδικό πρόσβασης για τη ρύθμιση. Ο βραχυκυκλωτήρας των κωδικών πρόσβασης αδρανοποιεί όλους τους εκάστοτε χρησιμοποιούμενους κωδικούς πρόσβασης.

 **ΣΗΜΕΙΩΣΗ:** Για να αδρανοποιήσετε κωδικό πρόσβασης που ξεχάσατε μπορείτε να χρησιμοποιήσετε και τα βήματα που ακολουθούν.

1. Ακολουθήστε τις διαδικασίες που περιγράφει η ενότητα *Πριν από την εκτέλεση εργασιών στον υπολογιστή σας*.
2. Αφαιρέστε το κάλυμμα.
3. Εντοπίστε τον βραχυκυκλωτήρα PSWD στην πλακέτα συστήματος.
4. Αφαιρέστε τον βραχυκυκλωτήρα PSWD από την πλακέτα συστήματος.

 **ΣΗΜΕΙΩΣΗ:** Οι υπάρχοντες κωδικοί πρόσβασης δεν αδρανοποιούνται (ούτε διαγράφονται) ωστόσο γίνεται εκκίνηση του υπολογιστή χωρίς τον βραχυκυκλωτήρα.

5. Εγκαταστήστε το κάλυμμα.

 **ΣΗΜΕΙΩΣΗ:** Αν εκχωρήσετε νέο κωδικό πρόσβασης στο σύστημα και/ή κωδικό πρόσβασης για τη ρύθμιση με τον βραχυκυκλωτήρα PSWD εγκατεστημένο, το σύστημα αδρανοποιεί τους νέους κωδικούς πρόσβασης κατά την επόμενη εκκίνησή του.

6. Συνδέστε τον υπολογιστή στην ηλεκτρική πρίζα και θέστε τον σε λειτουργία.
7. Σβήστε τον υπολογιστή και αποσυνδέστε το καλώδιο τροφοδοσίας από την ηλεκτρική πρίζα.
8. Αφαιρέστε το κάλυμμα.
9. Επανατοποθετήστε τον βραχυκυκλωτήρα PSWD στην πλακέτα συστήματος.
10. Εγκαταστήστε το κάλυμμα.
11. Ακολουθήστε τις διαδικασίες που περιγράφει η ενότητα *Μετά την εκτέλεση εργασιών στον υπολογιστή σας*.
12. Θέστε τον υπολογιστή σε λειτουργία.
13. Πηγαίνατε στο πρόγραμμα ρύθμισης του συστήματος και εκχωρήστε νέο κωδικό πρόσβασης στο σύστημα ή κωδικό πρόσβασης για τη ρύθμιση. Ανατρέξτε στην ενότητα *Setting up a System Password (Ρύθμιση κωδικού πρόσβασης στο σύστημα)*.


Διαγνωστικά


Αν αντιμετωπίζετε πρόβλημα στον υπολογιστή σας, εκτελέστε τα διαγνωστικά βελτιωμένης αξιολόγησης του συστήματος πριν από την εκκίνηση (ePSA diagnostics) προτού επικοινωνήσετε με την Dell για τεχνική βοήθεια. Η εκτέλεση των διαγνωστικών ελέγχων έχει ως σκοπό έχει τη δοκιμή του υλισμικού του υπολογιστή σας χωρίς να απαιτείται πρόσθετος εξοπλισμός ή να υπάρχει κίνδυνος απώλειας δεδομένων. Αν δεν καταφέρετε να διορθώσετε το πρόβλημα μόνοι σας, το προσωπικό εξυπηρέτησης και υποστήριξης μπορεί να χρησιμοποιήσει τα αποτελέσματα των διαγνωστικών για να σας βοηθήσει να λύσετε το πρόβλημα.

Διαγνωστικά βελτιωμένης αξιολόγησης του συστήματος πριν από την εκκίνηση (Enhanced Pre-Boot System Assessment (ePSA))

Το πρόγραμμα ePSA Diagnostics (Διαγνωστικά βελτιωμένης αξιολόγησης του συστήματος πριν από την εκκίνηση (Enhanced Pre-Boot System Assessment (ePSA))) (επίσης γνωστό ως διαγνωστικά συστήματος) εκτελεί πλήρη έλεγχο του υλισμικού σας. Η διαδικασία ePSA είναι ενσωματωμένη στο BIOS και η έναρξή της γίνεται εσωτερικά από το BIOS. Τα ενσωματωμένα διαγνωστικά του συστήματος παρέχουν μια σειρά επιλογών για συγκεκριμένες συσκευές ή ομάδες συσκευών που σας δίνουν τη δυνατότητα για:

- Εκτέλεση δοκιμών αυτόματα ή με διαδραστικό τρόπο
- Επανάληψη δοκιμών
- Παρουσίαση ή αποθήκευση αποτελεσμάτων δοκιμών
- Εκτέλεση λεπτομερών δοκιμών για την εισαγωγή πρόσθετων επιλογών δοκιμών ώστε να παρέχονται πρόσθετες πληροφορίες για τις συσκευές που έχουν αποτύχει
- Προβολή μηνυμάτων κατάστασης που σας ενημερώνουν αν οι δοκιμές έχουν ολοκληρωθεί με επιτυχία
- Προβολή μηνυμάτων σφαλμάτων που σας ενημερώνουν για προβλήματα που προέκυψαν κατά τη διεξαγωγή των δοκιμών

 **ΠΡΟΣΟΧΗ:** Χρήση των διαγνωστικών του συστήματος για δοκιμή μόνο του υπολογιστή σας. Η χρήση του προγράμματος αυτού σε άλλους υπολογιστές μπορεί να επιφέρει ανέγκυρα αποτελέσματα ή μηνύματα σφαλμάτων.

 **ΣΗΜΕΙΩΣΗ:** Σε ορισμένες δοκιμές για συγκεκριμένες συσκευές απαιτείται η συνεργασία του χρήστη. Φροντίστε να είστε πάντοτε κοντά στο τερματικό του υπολογιστή όταν εκτελούνται οι διαγνωστικές δοκιμές.

1. Θέστε τον υπολογιστή σε λειτουργία.
2. Κατά την εκκίνηση του υπολογιστή, πιάστε το πλήκτρο F12 μόλις εμφανιστεί το λογότυπο της Dell.
3. Στην οθόνη του μενού εκκίνησης επιλέξτε τη δυνατότητα **Diagnostics (Διαγνωστικά)**.
Παρουσιάζεται το παράθυρο **Enhanced Pre-boot System Assessment (Βελτιωμένη αξιολόγηση του συστήματος πριν από την εκκίνηση)** όπου παρατίθενται όλες οι συσκευές που έχουν ανιχνευτεί στον υπολογιστή. Τα διαγνωστικά αρχίζουν να εκτελούν τις δοκιμές σε όλες τις ανιχνευμένες συσκευές.
4. Για να εκτελέσετε διαγνωστική δοκιμή σε κάποια συγκεκριμένη συσκευή πιάστε το πλήκτρο Esc και για να διακόψετε τη διαγνωστική δοκιμή κάντε κλικ στην επιλογή **Yes (Ναι)**.

- Επιλέξτε τη συσκευή από το αριστερό τμήμα του παραθύρου και κάντε κλικ στην επιλογή **Run Tests (Εκτέλεση δοκιμών)**.
- Αν υπάρξουν προβλήματα, παρουσιάζονται κωδικοί σφαλμάτων.
Σημειώστε τον κωδικό του κάθε σφάλματος και επικοινωνήστε με την Dell.

Αντιμετώπιση προβλημάτων στον υπολογιστή σας

Μπορείτε να αντιμετωπίσετε τα προβλήματα στον υπολογιστή σας χρησιμοποιώντας ενδείκτες, π.χ. διαγνωστικές λυχνίες, κωδικούς ηχητικού σήματος και μηνύματα σφαλμάτων, κατά τη λειτουργία του υπολογιστή.

Διαγνωστικές λυχνίες LED για την τροφοδοσία

Η λυχνία LED του κουμπιού λειτουργίας που βρίσκεται στην μπροστινή πλευρά του πλαισίου του υπολογιστή λειτουργεί και ως δίχρωμη διαγνωστική λυχνία LED. Η διαγνωστική λυχνία LED είναι ενεργή και ορατή μόνο στη διάρκεια της διαδικασίας POST. Μόλις αρχίσει να φορτώνεται το λειτουργικό σύστημα, παύει να εμφανίζεται.

Συνδυασμός αναλαμπών λυχνίας LED σε κεκριμπαρένιο χρώμα – Το μοτίβο είναι 2 ή 3 αναλαμπές, μετά σύντομη παύση και μετά έως και 7 αναλαμπές. Το επαναλαμβανόμενο μοτίβο έχει μακρά παύση στη μέση. Για παράδειγμα, 2,3 = 2 αναλαμπές σε κεκριμπαρένιο χρώμα, σύντομη παύση, 3 αναλαμπές σε κεκριμπαρένιο χρώμα, ακολουθεί μακρά παύση και ύστερα επανάληψη του μοτίβου.

Πίνακας 18. Διαγνωστικές λυχνίες LED για την τροφοδοσία

Κατάσταση κεκριμπαρένιας λυχνίας LED	Κατάσταση λευκής λυχνίας LED	Περιγραφή
σβηστή	σβηστή	το σύστημα είναι ΕΚΤΟΣ ΛΕΙΤΟΥΡΓΙΑΣ
σβηστή	αναβοσβήνει	το σύστημα είναι σε κατάσταση αναστολής λειτουργίας
αναβοσβήνει	σβηστή	αποτυχία μονάδας τροφοδοτικού (PSU)
συνεχώς αναμμένη	σβηστή	η PSU λειτουργεί αλλά απέτυχε στη μετάκλιση του κωδικού
σβηστή	συνεχώς αναμμένη	το σύστημα είναι ΣΕ ΛΕΙΤΟΥΡΓΙΑ

Κατάσταση κεκριμπαρένιας λυχνίας LED

Περιγραφή

2,1	αποτυχία πλακέτας συστήματος
2,2	αποτυχία πλακέτας συστήματος, PSU ή καλωδίωσης PSU
2,3	αποτυχία πλακέτας συστήματος, μνήμης ή CPU
2, 4	αποτυχία μπαταρίας σε σχήμα νομίσματος
2,5	αλλοιωμένο BIOS
2,6	αποτυχία διάρθρωσης CPU ή αποτυχία CPU
2,7	ανιχνεύονται μονάδες μνήμης, αλλά προέκυψε αποτυχία της μνήμης
3,1	πιθανή αποτυχία περιφερειακής κάρτας ή πλακέτας συστήματος

Κατάσταση κεχριμπαρένιας λυχνίας LED

Περιγραφή

3,2	πιθανή αποτυχία USB
3,3	δεν ανιχνεύονται μονάδες μνήμης
3,4	πιθανό σφάλμα πλακέτας συστήματος
3,5	ανιχνεύονται μονάδες μνήμης, αλλά προέκυψε σφάλμα διάρθρωσης ή συμβατότητας της μνήμης
3,6	πιθανή αποτυχία πόρων πλακέτας συστήματος και/ή υλισμικού
3,7	κάποια άλλη αποτυχία με μηνύματα στην οθόνη

Κωδικός ηχητικού σήματος

Κατά την εκκίνηση ο υπολογιστής μπορεί να εκπέμψει σειρές ηχητικών σημάτων αν η οθόνη δεν δείχνει σφάλματα ή προβλήματα. Αυτές οι σειρές τόνων μπιπ λέγονται κωδικοί ηχητικού σήματος και προσδιορίζουν διάφορα προβλήματα. Το διάστημα από τον ένα τόνο μπιπ ως τον επόμενο είναι 300 ms και από το ένα σύνολο τόνων μπιπ ως το επόμενο 3 δευτερόλεπτα. Κάθε τόνος μπιπ διαρκεί 300 ms. Μετά από κάθε μπιπ και κάθε σειρά μπιπ το BIOS οφείλει να ανιχνεύσει αν ο χρήστης έχει πιέσει το κουμπί λειτουργίας. Αν το πιέσει, το BIOS θα πάψει να επαναλαμβάνει τα ηχητικά σήματα, θα εκτελέσει την κανονική διαδικασία τερματισμού λειτουργίας και θα θέσει ξανά το σύστημα σε λειτουργία.

Κωδικός	1-3-2
Αιτία	Αποτυχία μνήμης

Μηνύματα σφαλμάτων

Μήνυμα σφάλματος

Περιγραφή

Address mark not found (Δεν βρέθηκε σημάδι διεύθυνσης.)	Το BIOS βρήκε κάποιον ελαττωματικό τομέα του δίσκου ή δεν μπόρεσε να βρει κάποιον συγκεκριμένο τομέα του δίσκου.
Alert! Previous attempts at booting this system have failed at checkpoint [nnnn]. For help in resolving this problem, please note this checkpoint and contact Dell Technical Support. (Ειδοποίηση! Οι προηγούμενες	Ο υπολογιστής απέτυχε να ολοκληρώσει τη ρουτίνα εκκίνησης τρεις συνεχόμενες φορές για το ίδιο σφάλμα. Επικοινωνήστε με την Dell και δώστε στον τεχνικό υποστήριξης τον κωδικό του σημείου ελέγχου (nnnn).

Μήνυμα σφάλματος

Περιγραφή

προσπάθειες για την εκκίνηση του συστήματος απέτυχαν στο σημείο ελέγχου [hhhh]. Για βοήθεια σχετικά με την επίλυση αυτού του προβλήματος, σημειώστε το σημείο ελέγχου και επικοινωνήστε με το τμήμα τεχνικής υποστήριξης της Dell.)

Alert! Security override Jumper is installed.

(Ειδοποίηση!

Υπάρχει

εγκατεστημένος

βραχυκυκλωτήρας

υπερσκέλισης

ασφάλειας.)

Έχει τοποθετηθεί ο βραχυκυκλωτήρας MFG_MODE και ωστόσο τον αφαιρέσετε τα χαρακτηριστικά διαχείρισης AMT θα είναι αδρανοποιημένα.

Attachment failed to respond

(Αποτυχία

απόκρισης του

προσαρτήματος)

Ο ελεγκτής της μονάδας της δισκέτας ή του σκληρού δίσκου δεν μπορεί να στείλει δεδομένα στον συσχετισμένο δίσκο.

Bad command or file name

(Εσφαλμένη εντολή

ή εσφαλμένο όνομα

αρχείου)

Βεβαιωθείτε ότι γράψατε σωστά την εντολή, ότι τα διαστήματα είναι στα σωστά σημεία και ότι χρησιμοποιήσατε το σωστό όνομα διαδρομής.

Bad error-correction code (ECC) on disk read

(Εσφαλμένος

κωδικός διόρθωσης

σφάλματος (error-

correction code

(ECC)) κατά την

ανάγνωση του

δίσκου)

Ο ελεγκτής της μονάδας της δισκέτας ή του σκληρού δίσκου ανίχνευσε αδιόρθωτο σφάλμα ανάγνωσης.

Μήνυμα σφάλματος	Περιγραφή
Controller has failed (Ο ελεγκτής απέτυχε.)	Ο σκληρός δίσκος ή ο συσχετισμένος ελεγκτής είναι ελαττωματικός.
Data error (Σφάλμα δεδομένων)	Η δισκέτα ή ο σκληρός δίσκος δεν μπορεί να διαβάσει τα δεδομένα. Για το λειτουργικό σύστημα Windows, εκτελέστε τη βοηθητική εφαρμογή ελέγχου δίσκων (chkdsk) για να ελέγξετε τη δομή των αρχείων της δισκέτας ή του σκληρού δίσκου. Για οποιοδήποτε άλλο λειτουργικό σύστημα, εκτελέστε την κατάλληλη αντίστοιχη εφαρμογή.
Decreasing available memory (Μείωση διαθέσιμης μνήμης)	Μία ή περισσότερες μονάδες μνήμης ίσως είναι ελαττωματικές ή ακατάλληλα τοποθετημένες. Επανεγκαταστήστε τις μονάδες μνήμης και, αν χρειαστεί, αντικαταστήστε τις.
Diskette drive 0 seek failure (Αποτυχία αναζήτησης μονάδας δισκέτας 0)	Ίσως κάποιο καλώδιο δεν κάνει καλή επαφή ή οι πληροφορίες για τη διάρθρωση του υπολογιστή δεν ταιριάζουν με τη διάρθρωση του υλισμικού.
Diskette read failure (Αποτυχία ανάγνωσης δισκέτας)	Ίσως είναι ελαττωματική η δισκέτα ή κάποιο καλώδιο δεν κάνει καλή επαφή. Αν ανάβει η λυχνία πρόσβασης στη μονάδα δίσκου, δοκιμάστε να χρησιμοποιήσετε διαφορετικό δίσκο.
Diskette subsystem reset failed (Αποτυχία επαναφοράς υποσυστήματος δισκέτας)	Ίσως είναι ελαττωματικός ο ελεγκτής της μονάδας της δισκέτας.
Gate A20 failure (Αποτυχία πύλης A20)	Μία ή περισσότερες μονάδες μνήμης ίσως είναι ελαττωματικές ή ακατάλληλα τοποθετημένες. Επανεγκαταστήστε τις μονάδες μνήμης και, αν χρειαστεί, αντικαταστήστε τις.
General failure (Γενική αποτυχία)	Το λειτουργικό σύστημα δεν είναι σε θέση να εκτελέσει την εντολή. Συνήθως μετά το μήνυμα αυτό εμφανίζονται συγκεκριμένες πληροφορίες—για παράδειγμα, Printer out of paper (Τελείωσε το χαρτί στον εκτυπωτή) . Κάντε τις κατάλληλες ενέργειες για να λυθεί το πρόβλημα.
Hard-disk drive configuration error (Σφάλμα διάρθρωσης σκληρού δίσκου)	Η αρχικοθέτηση του σκληρού δίσκου απέτυχε.
Hard-disk drive controller failure (Αποτυχία ελεγκτή σκληρού δίσκου)	Η αρχικοθέτηση του σκληρού δίσκου απέτυχε.

Μήνυμα σφάλματος	Περιγραφή
Hard-disk drive failure (Αποτυχία σκληρού δίσκου)	Η αρχικοθέτηση του σκληρού δίσκου απέτυχε.
Hard-disk drive read failure (Αποτυχία ανάγνωσης σκληρού δίσκου)	Η αρχικοθέτηση του σκληρού δίσκου απέτυχε.
Invalid configuration information - please run SETUP program (Ανέγκυρες πληροφορίες διάρθρωσης - εκτελέστε το πρόγραμμα SETUP (Ρύθμιση))	Οι πληροφορίες για τη διάρθρωση του υπολογιστή δεν ταιριάζουν με τη διάρθρωση του υλισμικού.
Invalid Memory configuration, please populate DIMM1 (Ανέγκυρη διάρθρωση μνήμης - τοποθετήστε μονάδα στην DIMM1.)	Η υποδοχή DIMM1 δεν αναγνωρίζει κάποια μονάδα μνήμης. Πρέπει να αφαιρέσετε τη μονάδα και να την τοποθετήσετε ξανά ή να την εγκαταστήσετε.
Keyboard failure (Αποτυχία πληκτρολογίου)	Ίσως κάποιο καλώδιο ή κάποιος σύνδεσμος δεν κάνει καλή επαφή ή είναι ελαττωματικό το πληκτρολόγιο ή είναι ελαττωματικός ο ελεγκτής του πληκτρολογίου/ποντικιού.
Memory address line failure at address, read value expecting value (Αποτυχία γραμμής διεύθυνσης μνήμης στη διεύθυνση, αναμένεται τιμή ανάγνωσης)	Κάποια μονάδα μνήμης ίσως είναι ελαττωματική ή ακατάλληλα τοποθετημένη. Επανεγκαταστήστε τις μονάδες μνήμης και, αν χρειαστεί, αντικαταστήστε τες.
Memory allocation error (Σφάλμα εκχώρησης μνήμης)	Το λογισμικό που επιχειρείτε να εκτελέσετε είναι σε διένεξη με το λειτουργικό σύστημα, κάποιο άλλο πρόγραμμα ή κάποια βοηθητική εφαρμογή.
Memory data line failure at address,	Κάποια μονάδα μνήμης ίσως είναι ελαττωματική ή ακατάλληλα τοποθετημένη. Επανεγκαταστήστε τις μονάδες μνήμης και, αν χρειαστεί, αντικαταστήστε τες.

Μήνυμα σφάλματος	Περιγραφή
read value expecting value (Αποτυχία γραμμής δεδομένων μνήμης στη διεύθυνση, αναμένεται τιμή ανάγνωσης)	
Memory double word logic failure at address, read value expecting value (Αποτυχία λογικής διπλής λέξης μνήμης στη διεύθυνση, αναμένεται τιμή ανάγνωσης)	Κάποια μονάδα μνήμης ίσως είναι ελαττωματική ή ακατάλληλα τοποθετημένη. Επανεγκαταστήστε τις μονάδες μνήμης και, αν χρειαστεί, αντικαταστήστε τις.
Memory odd/even logic failure at address, read value expecting value (Αποτυχία λογικής μονού/ζυγού αριθμού μνήμης στη διεύθυνση, αναμένεται τιμή ανάγνωσης)	Κάποια μονάδα μνήμης ίσως είναι ελαττωματική ή ακατάλληλα τοποθετημένη. Επανεγκαταστήστε τις μονάδες μνήμης και, αν χρειαστεί, αντικαταστήστε τις.
Memory write/read failure at address, read value expecting value (Αποτυχία εγγραφής/ανάγνωσης μνήμης στη διεύθυνση, αναμένεται τιμή ανάγνωσης)	Κάποια μονάδα μνήμης ίσως είναι ελαττωματική ή ακατάλληλα τοποθετημένη. Επανεγκαταστήστε τις μονάδες μνήμης και, αν χρειαστεί, αντικαταστήστε τις.
Memory size in CMOS invalid (Ανέγκυρο μέγεθος μνήμης στον CMOS)	Το μέγεθος της μνήμης που είναι καταγεγραμμένο στις πληροφορίες για τη διάρθρωση του υπολογιστή δεν ταιριάζει με τη μνήμη που είναι εγκατεστημένη στον υπολογιστή.
Memory tests terminated by keystroke (Οι	Η δοκιμή της μνήμης διακόπηκε γιατί πιέσατε κάποιο πλήκτρο.

Μήνυμα σφάλματος	Περιγραφή
δοκιμές της μνήμης τερματίστηκαν μέσω κάποιου πλήκτρου.)	
No boot device available (Δεν υπάρχει διαθέσιμη συσκευή εκκίνησης.)	Ο υπολογιστής δεν μπορεί να βρει τη δισκέτα ή τον σκληρό δίσκο.
No boot sector on hard-disk drive (Δεν υπάρχει τομέας εκκίνησης στον σκληρό δίσκο.)	Ίσως είναι λανθασμένες οι πληροφορίες για τη διάρθρωση του συστήματος στο πρόγραμμα System Setup (Ρύθμιση συστήματος).
No timer tick interrupt (Δεν υπάρχει διακοπή χτύπου στον χρονομετρητή.)	Ίσως δεν λειτουργεί σωστά κάποιο πλινθίο (chip) στην πλακέτα συστήματος.
Non-system disk or disk error (Δεν υπάρχει σύστημα στον δίσκο ή σφάλμα δίσκου)	Στη δισκέτα στη μονάδα A δεν υπάρχει εγκατεστημένο εκκινήσιμο λειτουργικό σύστημα. Μπορείτε ή να αντικαταστήσετε τη δισκέτα με μια άλλη που έχει εκκινήσιμο λειτουργικό σύστημα ή να αφαιρέσετε τη δισκέτα από τη μονάδα A και να επανεκκινήσετε τον υπολογιστή.
Not a boot diskette (Μη εκκινήσιμη δισκέτα)	Το λειτουργικό σύστημα προσπαθεί να εκτελέσει εκκίνηση από δισκέτα στην οποία δεν υπάρχει εγκατεστημένο εκκινήσιμο λειτουργικό σύστημα. Τοποθετήστε εκκινήσιμη δισκέτα.
Plug and play configuration error (Σφάλμα διάρθρωσης συστήματος τοποθέτησης και άμεσης λειτουργίας)	Ο υπολογιστής αντιμετώπισε πρόβλημα κατά την προσπάθεια διάρθρωσης μίας ή περισσότερων καρτών.
Read fault (Σφάλμα ανάγνωσης)	Το λειτουργικό σύστημα δεν μπορεί να διαβάσει από τη δισκέτα ή τον σκληρό δίσκο, ο υπολογιστής δεν μπόρεσε να βρει κάποιον συγκεκριμένο τομέα στον δίσκο ή ο ζητούμενος τομέας είναι ελαττωματικός.
Requested sector not found (Ο ζητούμενος τομέας δεν βρέθηκε.)	Το λειτουργικό σύστημα δεν μπορεί να διαβάσει από τη δισκέτα ή τον σκληρό δίσκο, ο υπολογιστής δεν μπόρεσε να βρει κάποιον συγκεκριμένο τομέα στον δίσκο ή ο ζητούμενος τομέας είναι ελαττωματικός.

Μήνυμα σφάλματος	Περιγραφή
Reset failed (Η επαναφορά απέτυχε.)	Η λειτουργία επαναφοράς δίσκων απέτυχε.
Sector not found (Ο τομέας δεν βρέθηκε.)	Το λειτουργικό σύστημα δεν μπορεί να εντοπίσει κάποιον τομέα στη δισκέτα ή τον σκληρό δίσκο.
Seek error (Σφάλμα αναζήτησης)	Το λειτουργικό σύστημα δεν μπορεί να βρει ένα συγκεκριμένο ίχνος στη δισκέτα ή στον σκληρό δίσκο.
Shutdown failure (Αποτυχία τερματισμού λειτουργίας)	Ίσως δεν λειτουργεί σωστά κάποιο πλινθίο (chip) στην πλακέτα συστήματος.
Time-of-day clock stopped (Σταμάτησε το ρολόι που δείχνει την ώρα της ημέρας.)	Ίσως είναι νεκρή η μπαταρία.
Time-of-day not set-please run the System Setup program (Δεν έχετε ρυθμίσει την ώρα - εκτελέστε το πρόγραμμα System Setup (Ρύθμιση συστήματος).)	Η ώρα ή η ημερομηνία που είναι αποθηκευμένη στο πρόγραμμα System Setup (Ρύθμιση συστήματος) δεν ταιριάζει με την ένδειξη στο ρολόι του συστήματος.
Timer chip counter 2 failed (Απέτυχε ο μετρητής 2 του πλινθίου (chip) του χρονομετρητή.)	Ίσως δεν λειτουργεί σωστά κάποιο πλινθίο (chip) στην πλακέτα συστήματος.
Unexpected interrupt in protected mode (Απρόβλεπτη διακοπή σε προστατευμένη λειτουργία)	Ίσως δεν λειτουργεί σωστά ο ελεγκτής του πληκτρολογίου ή δεν κάνει καλή επαφή κάποια μονάδα μνήμης.
WARNING: Dell's Disk Monitoring System has detected that drive [0/1] on the	Κατά την αρχική εκκίνηση, η μονάδα δίσκου ανίχνευσε πιθανές συνθήκες σφάλματος. Όταν ο υπολογιστής σας τελειώσει την εκκίνηση, δημιουργήστε αμέσως αντίγραφα ασφαλείας των δεδομένων σας και αντικαταστήστε τον σκληρό σας δίσκο (αν θέλετε να μάθετε τις διαδικασίες εγκατάστασης, ανατρέξτε στην ενότητα «Προσθήκη και αφαίρεση εξαρτημάτων» για τον τύπο του δικού σας υπολογιστή). Αν δεν έχετε άμεσα διαθέσιμη μονάδα δίσκου και η

Μήνυμα σφάλματος

[primary/
secondary] EIDE
controller is
operating outside
of normal
specifications. It is
advisable to
immediately back
up your data and
replace your hard
drive by calling
your support desk
or Dell

(
ΠΡΟΕΙΔΟΠΟΙΗΣΗ

: Το σύστημα
παρακολούθησης
δίσκων της Dell
ανίχνευσε ότι η
μονάδα δίσκου [0/1]
στον [πρωτεύοντα/
δευτερεύοντα]
ελεγκτή EIDE
λειτουργεί εκτός
των κανονικών
προδιαγραφών.
Συνιστούμε να
δημιουργήσετε
αμέσως αντίγραφα
ασφαλείας των
δεδομένων σας και
να αντικαταστήσετε
τον σκληρό σας
δίσκο καλώντας το
γραφείο
υποστήριξής μας ή
την Dell.)

**Write fault (Βλάβη
εγγραφής)**

**Write fault on
selected drive
(Βλάβη εγγραφής
στην επιλεγμένη
μονάδα δίσκου)**


Περιγραφή




μονάδα αυτή δεν είναι η μόνη εκκινήσιμη, μπειτε στο πρόγραμμα System Setup (Ρύθμιση συστήματος) και αλλάξτε τη ρύθμιση για την κατάλληλη μονάδα δίσκου σε **None (Καμία)**. Στη συνέχεια, αφαιρέστε τη μονάδα δίσκου από τον υπολογιστή.

Το λειτουργικό σύστημα δεν μπορεί να εκτελέσει εγγραφή στη δισκέτα ή στον σκληρό δίσκο.

Το λειτουργικό σύστημα δεν μπορεί να εκτελέσει εγγραφή στη δισκέτα ή στον σκληρό δίσκο.

Προδιαγραφές

 **ΣΗΜΕΙΩΣΗ:** Τα προσφερόμενα είδη ενδέχεται να ποικίλλουν κατά περιοχή. Για περισσότερες πληροφορίες σχετικά με τη διάρθρωση του υπολογιστή σας:

- Σε Windows 10 κάντε κλικ στις επιλογές **Start**  → **Settings** → **System** → **About** (Εναρξη > Ρυθμίσεις > Σύστημα > Πληροφορίες).
- Σε Windows 8.1 και Windows 8 κάντε κλικ στις επιλογές **Start**  → **PC Settings** → **PC and devices** → **PC Info** (Εναρξη > Ρυθμίσεις υπολογιστή > Υπολογιστής και συσκευές > Πληροφορίες υπολογιστή).
- Σε Windows 7 κάντε κλικ στην επιλογή **Start** , κάντε δεξί κλικ στην επιλογή **My Computer (Ο υπολογιστής μου)** και ύστερα επιλέξτε τη δυνατότητα **Properties (Ιδιότητες)**.

Πίνακας 19. Επεξεργαστής

Δυνατότητα	Προδιαγραφή
Τύπος επεξεργαστή	<ul style="list-style-type: none"> • Intel Core σειράς i3 • Intel Core σειράς i5 • Intel Core σειράς i7 • Intel Xeon E3
Συνολική κρυφή μνήμη (cache)	Κρυφή μνήμη (Cache) έως και 8 MB ανάλογα με τον τύπο του επεξεργαστή

Πίνακας 20. Μνήμη

Δυνατότητα	Προδιαγραφή
Τύπος	DDR4, NECC και ECC
Ταχύτητα	2.133 MHz
Σύνδεσμοι	Τέσσερις υποδοχές DIMM
Χωρητικότητα	4 GB, 8 GB και 16 GB
Ελάχιστη μνήμη	4 GB
Μέγιστη μνήμη	64 GB

Πίνακας 21. Video (Βίντεο)

Δυνατότητα	Προδιαγραφή
Ενσωματωμένο	<ul style="list-style-type: none"> • Intel HD Graphics 530 (Core i3/i5/i7)

Δυνατότητα	Προδιαγραφή
Χωριστή	<ul style="list-style-type: none"> Intel HD Graphics P530 (Select Xeon)
	Προσαρμογέας γραφικών PCI Express x16

Πίνακας 22. Audio

Δυνατότητα	Προδιαγραφή
Ενσωματωμένο	Ήχος υψηλής ευκρίνειας δύο καναλιών

Πίνακας 23. Δίκτυο

Δυνατότητα	Προδιαγραφή
Ενσωματωμένο	Intel I219LM Ethernet με δυνατότητα επικοινωνίας 10/100/1.000 Mb/s

Πίνακας 24. Πληροφορίες συστήματος

Δυνατότητα	Προδιαγραφή
Πλινθιοσύνολο (Chipset) συστήματος	Πλινθιοσύνολο (Chipset) Intel C236
Κανάλια DMA	Δύο ελεγκτές DMA 8237 με επτά ανεξάρτητα προγραμματίσιμα κανάλια
Επίπεδα διακοπών	Ενσωματωμένη ικανότητα προηγμένου προγραμματίσιμου ελεγκτή διακοπών (APIC) εισόδου/εξόδου (I/O) με 24 διακοπές
Πλινθίο (Chip) BIOS (NVRAM)	16 MB

Πίνακας 25. Αρτηρία επέκτασης

Δυνατότητα	Προδιαγραφή
Τύπος αρτηρίας	PCIe 3ης γενιάς (x16), USB 2.0 και USB 3.0
Ταχύτητα αρτηρίας	PCI Express: <ul style="list-style-type: none"> υποδοχή x4 με ταχύτητα 4GB/s σε κάθε κατεύθυνση υποδοχή x16 με ταχύτητα 16 GB/s σε κάθε κατεύθυνση SATA: 1,5 Gbps, 3 Gbps και 6 Gbps


Πίνακας 26. Κάρτες

Δυνατότητα	Προδιαγραφή
PCI	Κανένας
PCI Express x4	Έως και μία κάρτα χαμηλού προφίλ
PCI-Express x16	Έως και μία κάρτα χαμηλού προφίλ

Πίνακας 27. Drives

Δυνατότητα	Προδιαγραφή		
Εξωτερικά προσβάσιμες (φατνίο μονάδων δίσκου 5,25 ιντσών)	Ένα φατνίο λεπτής μονάδας οπτικού δίσκου		
	Φατνία μονάδων δίσκων SATA 3,5 ιντσών	Φατνία μονάδων δίσκων SATA 2,5 ιντσών	Φατνίο μονάδας δίσκου PCIe
Εσωτερικά προσβάσιμες	Μία	Δύο	Μία

Πίνακας 28. Εξωτερικοί σύνδεσμοι

Δυνατότητα	Προδιαγραφή
Audio	
Μπροστινό πλαίσιο	Μία γενική υποδοχή ήχου με είσοδο μικροφώνου και σύνδεσμο ακουστικών
Πίσω πλαίσιο	Ένας σύνδεσμος εξόδου γραμμής
Προσαρμογέας δικτύου	Ένας σύνδεσμος RJ-45
Σειριακοί	Ένας σύνδεσμος 9 ακίδων, συμβατός με 16550 C
USB 2.0	Μπροστινό πλαίσιο: δύο Πίσω πλαίσιο: δύο
USB 3.0	Μπροστινό πλαίσιο: δύο Πίσω πλαίσιο: τέσσερις
Έξοδος HDMI	Μία
Video (Βίντεο)	<ul style="list-style-type: none"> • Σύνδεσμος VGA 15 ακίδων • Δύο σύνδεσμοι DisplayPort 20 ακίδων
	 ΣΗΜΕΙΩΣΗ: Οι διαθέσιμοι σύνδεσμοι βίντεο ενδέχεται να ποικίλλουν και εξαρτώνται από την επιλεγμένη κάρτα γραφικών.

Πίνακας 29. Εσωτερικοί σύνδεσμοι

Δυνατότητα	Προδιαγραφή
Εύρος δεδομένων (μέγιστο) PCI 2.3 - 32 bit	
Υπολογιστής Small Form Factor	Κανένας
Εύρος δεδομένων (μέγιστο) PCI Express x4 — τέσσερις μακρόστενες υποδοχές για PCI Express	
Υπολογιστής Small Form Factor	Ένας σύνδεσμος 64 ακίδων
Εύρος δεδομένων (μέγιστο) PCI Express x16 (με συρμάτωση ως x4) - τέσσερις μακρόστενες υποδοχές PCI Express	
Υπολογιστής Small Form Factor	Κανένας

Δυνατότητα	Προδιαγραφή
Εύρος δεδομένων (μέγιστο) PCI Express x16 – 16 μακρόστενες υποδοχές PCI Express	
Υπολογιστής Small Form Factor	Ένας σύνδεσμος 164 ακίδων
Σειριακός ATA	
Υπολογιστής Small Form Factor	Τρεις σύνδεσμοι 7 ακίδων
Μνήμη	Τέσσερις σύνδεσμοι 288 ακίδων
Ανεμιστήρας συστήματος	Ένας σύνδεσμος 4 ακίδων
Επεξεργαστής	Ένας σύνδεσμος 1.150 ακίδων
Ανεμιστήρας επεξεργαστή	Ένας σύνδεσμος 4 ακίδων
Βραχυκυκλωτήρας λειτουργίας συντήρησης	Ένας σύνδεσμος 2 ακίδων
Βραχυκυκλωτήρας διαγραφής κωδικών πρόσβασης	Ένας σύνδεσμος 2 ακίδων
Βραχυκυκλωτήρας επαναφοράς ρολογιού πραγματικού χρόνου (RTC)	Ένας σύνδεσμος 2 ακίδων
Εσωτερικό ηχείο	Ένας σύνδεσμος 4 ακίδων
Σύνδεσμος επισύνδεσης	Ένας σύνδεσμος 3 ακίδων
Σύνδεσμος τροφοδοσίας:	Ένας σύνδεσμος 8 ακίδων, ένας σύνδεσμος 4 ακίδων

Πίνακας 30. Κουμπιά ρύθμισης και λυχνίες

Δυνατότητα	Προδιαγραφή
Μπροστινή πλευρά υπολογιστή	
Λυχνία στο κουμπί λειτουργίας	Λευκό χρώμα – Αν η λυχνία είναι συνεχώς αναμμένη σε λευκό χρώμα, υποδεικνύει ότι γίνεται τροφοδοσία με ρεύμα, ενώ αν αναβοσβήνει σε λευκό χρώμα, υποδεικνύει ότι ο υπολογιστής είναι σε κατάσταση αναστολής λειτουργίας.
Λυχνία δραστηριότητας μονάδων δίσκου	Λευκό χρώμα – Αν η λυχνία αναβοσβήνει σε λευκό χρώμα, υποδεικνύει ότι ο υπολογιστής εκτελεί ανάγνωση δεδομένων από τον σκληρό δίσκο ή εγγραφή δεδομένων στον σκληρό δίσκο.
Πίσω πλευρά υπολογιστή	
Λυχνία ακεραιότητας σύνδεσης στον ενσωματωμένο προσαρμογέα δικτύου	Πράσινο χρώμα – Αν η λυχνία ανάβει σε πράσινο χρώμα, υπάρχει σύνδεση 10 Mbps μεταξύ του δικτύου και του υπολογιστή. Πράσινο χρώμα – Αν η λυχνία ανάβει σε πράσινο χρώμα, υπάρχει σύνδεση 100 Mbps μεταξύ του δικτύου και του υπολογιστή. Πορτοκαλί χρώμα – Υπάρχει σύνδεση 1.000 Mbps μεταξύ του δικτύου και του υπολογιστή.

Δυνατότητα	Προδιαγραφή
Λυχνία δραστηριότητας δικτύου στον ενσωματωμένο προσαρμογέα δικτύου	Σβηστή (χωρίς φως) — Ο υπολογιστής δεν εντοπίζει φυσική σύνδεση με το δίκτυο.
Διαγνωστική λυχνία τροφοδοτικού	Κίτρινο χρώμα — Αν η λυχνία αναβοσβήνει σε κίτρινο χρώμα, υποδεικνύει ότι υπάρχει δραστηριότητα στο δίκτυο. Πράσινο χρώμα — Το τροφοδοτικό είναι ενεργοποιημένο και λειτουργεί σωστά. Το καλώδιο τροφοδοσίας πρέπει να είναι συνδεδεμένο στον σύνδεσμο τροφοδοσίας (στην πίσω πλευρά του υπολογιστή) και στην ηλεκτρική πρίζα.

Πίνακας 31. Ισχύς

Ισχύς	Ισχύς σε W	Μέγιστη θερμική κατανάλωση	Τάση
Υπολογιστής Small Form Factor	180 W/240 W EPA	614/819 BTU/ώρα	100 V έως 240 V εναλλασσόμενου ρεύματος (AC), 50 Hz έως 60 Hz, 4 A



ΣΗΜΕΙΩΣΗ: Η θερμική κατανάλωση υπολογίζεται με βάση την ονομαστική ισχύ του τροφοδοτικού σε W.

Μπαταρία σε σχήμα νομίσματος

Μπαταρία λιθίου CR2032 3 V σε σχήμα νομίσματος

Πίνακας 32. Φυσικές διαστάσεις

Φυσικά χαρακτηριστικά	Ύψος	Πλάτος	Βάθος	Βάρος
Υπολογιστής Small Form Factor	290 χιλιοστά (11,41 ίντσες)	92,6 χιλιοστά (3,64 ίντσες)	292 χιλιοστά (11,49 ίντσες)	6,3 κιλά (13,88 λίβρες)




ΣΗΜΕΙΩΣΗ: Το βάρος του υπολογιστή σας υπολογίζεται βάσει τυπικής διάρθρωσης και ενδέχεται να ποικίλλει κατά διάρθρωση.

Πίνακας 33. Χαρακτηριστικά περιβάλλοντος

Δυνατότητα	Προδιαγραφή
Περιοχή τιμών θερμοκρασίας	
Κατά τη λειτουργία	5°C έως 35°C (41°F έως 95°F)
Κατά την αποθήκευση	-40°C έως 65°C (-40°F έως 149°F)
Σχετική υγρασία (μέγιστη)	
Κατά τη λειτουργία	20% έως 80% (χωρίς συμπύκνωση)
Κατά την αποθήκευση	5% έως 95% (χωρίς συμπύκνωση)
Μέγιστη δόνηση	
Κατά τη λειτουργία	0,26 GRMS
Κατά την αποθήκευση	2,2 GRMS

Δυνατότητα	Προδιαγραφή
Μέγιστο πλήγμα	
Κατά τη λειτουργία	40 G
Κατά την αποθήκευση	105 G
Υψόμετρο	
Κατά τη λειτουργία	-15,2 μέτρα έως 3.048 μέτρα (-50 πόδια έως 10.000 πόδια)
Κατά την αποθήκευση	-15,20 μέτρα έως 10.668 μέτρα (-50 πόδια έως 35.000 πόδια)
Επίπεδο αερομεταφερόμενων ρύπων	G1 ή χαμηλότερο όπως καθορίζει το πρότυπο ANSI/ISA-S71.04-1985

Επικοινωνία με την Dell

 **ΣΗΜΕΙΩΣΗ:** Αν δεν έχετε ενεργή σύνδεση στο Ίντερνετ, μπορείτε να βρείτε τις πληροφορίες επικοινωνίας στο τιμολόγιο αγοράς, στο δελτίο αποστολής, στον λογαριασμό ή στον κατάλογο προϊόντων της Dell.

Η Dell παρέχει αρκετές επιλογές για υποστήριξη και εξυπηρέτηση μέσω Ίντερνετ και τηλεφώνου. Η διαθεσιμότητα ποικίλλει ανά χώρα και προϊόν και ορισμένες υπηρεσίες ενδέχεται να μην είναι διαθέσιμες στην περιοχή σας. Για να επικοινωνήσετε με την Dell σχετικά με θέματα που αφορούν τα τμήματα πωλήσεων, τεχνικής υποστήριξης ή εξυπηρέτησης πελατών:

1. Επισκεφτείτε την ιστοσελίδα **Dell.com/support**.
2. Επιλέξτε την κατηγορία υποστήριξης που θέλετε.
3. Επαληθεύστε τη χώρα ή την περιοχή σας στην αναπτυσσόμενη λίστα **Choose A Country/Region (Επιλογή χώρας/περιοχής)** στο κάτω μέρος της σελίδας.
4. Επιλέξτε τον σύνδεσμο για την υπηρεσία ή την υποστήριξη που ενδείκνυται με βάση τις ανάγκες σας.